

elements W

Bedienungsanleitung



SONORO

sonoro audio GmbH & Co. KG

Unter Goldschmied 6
50667 Köln
Germany
fon +49 221 - 16 79 29 - 0
fax +49 221 - 16 79 29 - 290
info@sonoro-audio.com
www.sonoro-audio.com

Stand 01/09

Der Hersteller arbeitet ständig an der Weiterentwicklung aller Typen und Modelle.

Bitte haben Sie Verständnis dafür, dass deshalb jederzeit Änderungen des Lieferumfangs in Form, Ausstattung und Technik möglich sind. Aus den Angaben, Abbildungen und Beschreibungen dieser Bedienungsanleitung können daher keine Ansprüche hergeleitet werden.

Nachdruck, Vervielfältigung oder Übersetzung, auch auszugsweise, ist ohne schriftliche Genehmigung des Herstellers nicht gestattet.

Alle Rechte nach dem Gesetz über das Urheberrecht bleiben dem Hersteller ausdrücklich vorbehalten.
Änderungen vorbehalten.

iPod ist eine Handelsmarke der Apple Inc., registriert in den USA und anderen Ländern.

Apple ist nicht verantwortlich für die Funktionsweise dieses Geräts oder seine Übereinstimmung mit den Sicherheitsrichtlinien.

Inhalt

1. Vorbemerkungen	5
2. Sicherheitshinweise	6
2.1 Symbole in dieser Anleitung	6
2.2 Bestimmungsgemäße Verwendung	6
2.3 Personen mit eingeschränkter Wahrnehmung	6
2.4 Spannungsversorgung	7
2.5 Batterien	7
2.6 eDock (optional erhältlich)	7
2.7 Transport	8
2.8 Umgebungsbedingungen	8
2.9 Betrieb	8
2.10 Verwendung von Kopfhörern	9
2.11 Defekt	9
2.12 Reinigung	9
2.13 Entsorgung	9
3. Lieferumfang	10
4. Unterstützte Formate und iPod Geräte	10
5. Gerät auspacken und in Betrieb nehmen	11
5.1 Gerät auspacken	11
5.2 Batterien in Gerät einlegen	11
5.3 Spannungsversorgung herstellen	12
5.4 Antenne anschließen	12
5.5 Kopfhörer anschließen	13
6. Bedienelemente und Anschlüsse	14
7. Grundfunktionen einstellen	19
7.1 Displaysprache einstellen	19
7.2 Helligkeit von Display und Navigationsring einstellen	20
7.3 Uhrzeitformat einstellen	20
7.4 Uhrzeit einstellen	21
7.5 Uhrzeit einstellen (im iRadio Modus)	22
7.6 Klang einstellen	22
7.7 Sleep Timer einstellen	23
7.8 Zeitintervall für Sleep Timer einstellen	24
7.9 Gerät auf Werkseinstellungen zurücksetzen	24
8. Weckfunktion	25
8.1 Alarm einstellen	25
8.2 Wecken über Radio, iPod, iRadio oder Summer	26
8.3 Wecklautstärke einstellen	27
8.4 Alarm ein- und ausschalten	27
8.5 Alarm nach Ertönen des Alarms abstellen	28
8.6 Weckwiederholung (Snooze) einstellen	28

9. Energie sparen	28
10. Allgemeine Funktionen der Audio-Wiedergabe	29
10.1 Lautstärke einstellen	29
10.2 Wiedergabe stumm schalten	30
10.3 Wiedergabemodus wählen	30
11. FM-Radio Wiedergabe	31
11.1 Sendersuche	32
11.2 Sender speichern	32
11.3 Sender über die Fernbedienung speichern	33
11.4 Gespeicherten Sender aufrufen (am Gerät)	33
11.5 Sender aufrufen (über die Fernbedienung)	33
12. iRadio	34
12.1 Einrichtung der Netzwerkverbindung	34
12.2 Sender auswählen (Internetradio)	36
12.2.1 Standort	37
12.2.2 Musikrichtung	37
12.2.3 Suche	38
12.2.4 Sender speichern	39
12.2.5 Sender über die Fernbedienung speichern	39
12.2.6 Gespeicherten Sender aufrufen (am Gerät)	39
12.2.7 Sender aufrufen (über die Fernbedienung)	40
12.3 Meine Favoriten	40
12.4 Mediaplayer	40
12.4.1 Freigaben	40
12.4.2 UPNP Server	45
12.4.3 Wiedergabeoptionen	47
12.4.4 Wiedergabe leeren	48
12.5 Einstellungen	48
12.5.1 Netzwerkeinstellungen	48
12.5.2 Version	50
12.5.3 Firmwareupdate	50
12.5.4 Sprache	50
12.5.5 Radio resetten (Auf Werkseinstellung zurücksetzen)	50
12.5.6 Registrieren	51
12.5.7 WLAN Stärke	51
13. iPod-Wiedergabe	51
14. AUX-Wiedergabe	52
15. Fehlerbehebung	53
16. Technische Daten	55
17. Garantie	59

1. Vorbemerkungen

Vielen Dank, dass Sie sich für den Kauf eines sonoro elements W entschieden haben.

Diese Bedienungsanleitung vermittelt Ihnen alle Informationen für einen störungsfreien und sicheren Betrieb des Geräts.

- Lesen Sie diese Bedienungsanleitung vollständig durch, bevor Sie das Gerät verwenden.
- Bewahren Sie die Anleitung gut auf.
- Falls Sie das Gerät an Dritte weitergeben, geben Sie auch die Bedienungsanleitung mit.
- Die Nichtbeachtung dieser Anleitung kann zu schweren Verletzungen und Schäden am Gerät führen.
- Für Schäden, die aufgrund der Nichtbeachtung dieser Bedienungsanleitung entstehen, übernehmen wir keine Haftung.
- Beachten Sie insbesondere das Kapitel „Sicherheitshinweise“ ab Seite 6.

Die Abbildungen in dieser Bedienungsanleitung dienen der Veranschaulichung von Handlungen und stehen stets vor den Beschreibungen, auf die sie sich beziehen.

Wir wünschen Ihnen viel Freude mit dem Gerät!

2. Sicherheitshinweise

2.1 Symbole in dieser Anleitung

Wichtige Hinweise für Ihre Sicherheit sind besonders gekennzeichnet. Beachten Sie diese Hinweise unbedingt, um Unfälle und Schäden am Gerät zu vermeiden:



GEFAHR

Warnt vor Gefahren für Ihre Gesundheit und zeigt mögliche Verletzungsrisiken auf.



WARNUNG

Weist auf mögliche Gefährdungen für das Gerät oder andere Gegenstände hin.



HINWEIS

Hebt Tipps und Informationen für Sie hervor.

2.2 Bestimmungsgemäße Verwendung

Das Gerät darf nur für den Privatgebrauch eingesetzt werden. Es ist für eine gewerbliche Nutzung nicht geeignet. Das Gerät ist ausschließlich für die folgenden Aufgaben bestimmt:

- Wiedergabe von Radiosendern
- Audio-Wiedergabe vom iPod, Ladefunktion für den iPod (Anschlussadapter optional erhältlich)
- Audio-Wiedergabe für externe Geräte, die über AUX angeschlossen werden

Jede weitere Verwendung gilt als nicht bestimmungsgemäß und ist untersagt. Für Schäden aufgrund nicht bestimmungsgemäßer Verwendung übernehmen wir keine Haftung.

2.3 Personen mit eingeschränkter Wahrnehmung

- Lassen Sie das Gerät nicht unbeaufsichtigt und verwenden Sie es nicht, wenn Kinder oder Personen, die die Gefahren nicht einschätzen können, in der Nähe sind.
- Personen (einschließlich Kinder), die aufgrund ihrer physischen, sensorischen oder geistigen Fähigkeiten oder ihrer Unerfahrenheit oder Unkenntnis nicht in der Lage sind, das Gerät sicher zu benutzen, dürfen dieses Gerät nicht ohne Aufsicht oder Anweisung durch eine verantwortliche Person benutzen. Bewahren Sie es unzugänglich auf.
- Verpackungsmaterialien dürfen nicht zum Spielen verwendet werden. Es besteht Erstickungsgefahr.

2.4 Spannungsversorgung

Das Gerät wird mit elektrischem Strom betrieben, daher besteht grundsätzlich die Gefahr eines elektrischen Schlags. Achten Sie deshalb besonders auf Folgendes:

- Fassen Sie den Netzstecker niemals mit nassen Händen an.
- Wenn Sie den Netzstecker aus der Netzsteckdose herausziehen wollen, ziehen Sie immer direkt am Netzstecker. Ziehen Sie niemals am Kabel, es könnte reißen.
- Stellen Sie sicher, dass stets ein ungehinderter Zugang zur verwendeten Netzsteckdose gewährleistet ist, damit der Netzstecker in Notsituationen sofort herausgezogen werden kann.
- Achten Sie darauf, dass das Netzkabel nicht geknickt, eingeklemmt oder überfahren wird. Verlegen Sie das Netzkabel so, dass es nicht zur Stolperfalle wird oder von Kindern erreicht werden kann.
- Verwenden Sie nur Verlängerungskabel, die für die Leistungsaufnahme des Geräts ausgelegt sind.
- Halten Sie das Gerät von Regen und Feuchtigkeit sowie von Wärmequellen fern.
- Betreiben Sie das Gerät nur, wenn die auf dem Typenschild des Geräts und des Netzsteckers angegebene elektrische Spannung mit der Spannung Ihrer Netzsteckdose übereinstimmt. Eine falsche Spannung kann das Gerät zerstören.
- Um eine Brandgefahr zu vermeiden, trennen Sie das Gerät vollständig vom Stromnetz, wenn Sie das Gerät längere Zeit nicht verwenden. Ziehen Sie dazu den Netzstecker aus der Netzsteckdose.

2.5 Batterien

- Entnehmen Sie die Batterien/Akkus aus dem Batterie-Fach, sobald sie entladen sind oder das Gerät voraussichtlich längere Zeit nicht benutzt wird.
- Werfen Sie die Batterien/Akkus nicht ins Feuer und setzen Sie sie niemals hohen Temperaturen aus.
- Versuchen Sie nicht, Batterien wieder aufzuladen. Versuchen Sie nicht, die Batterien/Akkus zu öffnen oder kurzzuschließen. Es besteht Explosionsgefahr.
- Flüssigkeit, die bei falscher Anwendung der Batterien austritt, kann zu Hautreizungen führen. Bei Kontakt die Flüssigkeit mit viel Wasser abspülen. Wenn die Flüssigkeit in die Augen gelangt, Augen nicht reiben, sondern sofort 10 Minuten mit Wasser ausspülen und unverzüglich einen Arzt aufsuchen.

2.6 eDock (optional erhältlich)

Schließen Sie die eDock nur an, wenn Kabel und Stecker sowie der Adapter selbst frei von Beschädigungen sind. Beachten Sie daher Folgendes:

- Versuchen Sie nicht, den Adapter zu zerlegen. Er enthält keine zu wartenden Teile. Sollte der Adapter oder das Kabel einen Defekt aufweisen, setzen Sie sich mit einem autorisierten Fachhändler in Verbindung.
- Achten Sie darauf, dass der Adapter die Umgebungsbedingungen erhält, wie unter Punkt

2.8 beschrieben.

- Zu Details, sehen Sie bitte in der Originalbedienungsanleitung Ihrer eDock nach.

2.7 Transport

- Verstauen Sie das Gerät während der Fahrt in einem Kfz so, dass die Insassen nicht gefährdet werden.
- Wenn Sie das Gerät versenden, verstauen Sie es in der Originalverpackung. Heben Sie dazu die Verpackung auf.

2.8 Umgebungsbedingungen

Der sichere Betrieb des Geräts setzt dem Gerät angemessene Umgebungsbedingungen voraus. Beachten Sie daher Folgendes:

- Schützen Sie das Gerät vor Witterungseinflüssen. Verwenden Sie es nie im Freien und stellen Sie es nie an Orten mit hoher Sonneneinstrahlung auf.
- Stellen Sie das Gerät nie auf oder in die unmittelbare Nähe von Brand- und Wärmequellen wie z.B. brennenden Kerzen, Herdplatten, Öfen etc.
- Stellen Sie das Gerät so auf, dass eine ausreichende Luftzufuhr gewährleistet ist. So vermeiden Sie einen Wärmestau im Inneren des Geräts. Halten Sie stets einen Mindestabstand von 10 cm zu anderen Gegenständen oder Wänden ein.
- Schützen Sie das Gerät vor starken mechanischen Erschütterungen und stellen Sie es auf stabile Unterlagen.
- Schützen Sie die Fernbedienung vor Witterungseinflüssen, Feuchtigkeit und hohen Temperaturen (z. B. durch direktes Sonnenlicht).
- Schützen Sie das Gerät vor Spritz- und Tropfwasser. Stellen Sie nie mit Flüssigkeit gefüllte Behälter neben oder auf dem Gerät ab.
- Installieren/entnehmen Sie die mitgelieferten Batterien niemals in einer potentiell explosionsgefährdeten Umgebung (z. B. Tankbereiche, Kraftstoffüberführungen, Kraftstoffaufbewahrungsbereiche, Bereiche, in denen die Luft Chemikalien oder explosionsfähige Teilchen/Stäube enthält (z. B. Mehlstaub oder Metallpulver) sowie Bereiche, in denen Sie angewiesen werden, Ihren Kraftfahrzeugmotor abzustellen). Es besteht Explosionsgefahr.

2.9 Betrieb

- Führen Sie keine Gegenstände in das Gerät ein. Achten Sie beim Ein- und Ausstecken der Kabel darauf, dass dies im rechten Winkel zur Buchse erfolgt.
- Vermeiden Sie seitlichen Zug auf die Kabel. Dies könnte ggf. die Anschlussbuchsen beschädigen und zu einem Gerätedefekt führen.
- Setzen Sie keine anderen als die zulässigen iPod-Typen auf die iPod-Dockingstation.

2.10 Verwendung von Kopfhörern

- Verringern Sie die Lautstärke des Geräts immer, bevor Sie den Kopfhörer aufsetzen. Steigern Sie die Lautstärke erst dann auf die gewünschte Höhe, wenn der Kopfhörer richtig sitzt.
- Stellen Sie beim Hören mit Kopfhörer keine zu hohe Lautstärke ein. Bei Auftreten eines Dauergeräusches oder eines Hintergrundtons in Ihren Ohren (Klingeln) verringern Sie die Lautstärke oder stellen die Verwendung des Kopfhörers ein.
- Selbst wenn Ihr Kopfhörer so konstruiert ist, dass Sie Außengeräusche weiterhin wahrnehmen können, stellen Sie die Lautstärke nie so hoch ein, dass Sie die Umgebung nicht mehr wahrnehmen können.

2.11 Defekt

Sollte das Gerät einmal defekt sein, versuchen Sie nicht, es eigenständig zu reparieren.

- Wenn der Netzstecker, der Adapter oder das Netzkabel dieses Geräts beschädigt werden, müssen sie durch den Hersteller oder seinen Kundendienst ersetzt werden, um Gefahren durch Stromschlag zu vermeiden.
- Sollte Flüssigkeit in das Gerät gelangt sein oder wurde das Gerät fallengelassen oder anderweitig beschädigt, muss das Gerät von einem autorisierten Fachhändler überprüft werden. Trennen Sie das Gerät vom Stromnetz und setzen Sie sich mit einem autorisierten Fachhändler in Verbindung.

2.12 Reinigung

- Schalten Sie das Gerät vor der Reinigung immer aus.
- Reinigen Sie das Gerät nur von außen mit dem mitgelieferten Tuch oder einem anderen trockenen, weichen Tuch. Verwenden Sie keinesfalls scharfe oder lösemittelhaltige Reinigungsmittel, da diese die Oberfläche des Geräts angreifen.
- Bei extremer Verschmutzung darf das Gerät auch mit einem leicht feuchten Tuch abgewischt und mit einem trockenen, weichen Tuch abgetrocknet werden.
- Reinigen Sie die eDock wie das Gerät.
- Achten Sie beim Reinigen darauf, dass die Kabel keinen seitlichen Zug bekommen. Dies könnte die Anschlussbuchsen beschädigen.

2.13 Entsorgung

Geräte, die mit dem nebenstehenden Symbol gekennzeichnet sind, dürfen nicht mit dem Hausmüll entsorgt werden, sondern müssen an einer Annahmestelle für das Recycling von elektrischen und elektrotechnischen Geräten abgegeben werden.



Batterien/Akkus können giftige Schwermetalle enthalten und unterliegen der Sondermüllbehandlung. Geben Sie die Batterien/Akkus bei einer kommunalen Sammelstelle ab oder lassen Sie sie durch einen Fachbetrieb entsorgen.

3. Lieferumfang

Zum Lieferumfang des sonoro elements W gehören zahlreiche Zusatzteile, die Sie zum Empfangen der Radiofrequenzen sowie zum Anschließen weiterer Geräte benötigen.

- sonoro elements W
- Netzteil mit Netzadapter
- FM-Antenne
- AUX-Kabel
- 2 Batterien 1,5 Volt Alkali-Mangan, Größe: Mignon LR06/AA
- Pflagetuch
- Bedienungsanleitung
- Fernbedienung
- eDock (optional erhältlich)

4. Unterstützte Formate

Streaming Format:

- RTSP Real Time Streaming Protocol

Internet Radio:

- MMS Microsoft Media Streaming Protocol
- HTTP Hyper Text Transfer Protocol

Unterstützte Wiedergabeformate Media Player:

- WMA Windows Media Audio
- AAC MPEG4 audio
- MP3 MPEG layer 3 Audio
- AIFF Audio Interchange File Format
- AU Sun Microsystems uncompressed Audio Format
- WAV Microsoft/IBM uncompressed Audio Format
- RA Real Audio RA4/5/8
- OGG

5. Gerät auspacken und in Betrieb nehmen

Es dürfen nur Anschlusskabel und externe Geräte verwendet werden, die sicherheitstechnisch und hinsichtlich elektromagnetischer Verträglichkeit und Abschirmqualität dem vorliegenden Gerät entsprechen. Dieses Gerät erfüllt alle im Zusammenhang mit der CE-Konformität relevanten Normen und Richtlinien. Bei einer nicht mit dem Hersteller abgestimmten Änderung des Geräts ist die Einhaltung dieser Normen und Richtlinien nicht mehr gewährleistet. Benutzen Sie nur das vom Hersteller angegebene Zubehör. Wenn Sie das Gerät nicht innerhalb der Bundesrepublik Deutschland benutzen, müssen Sie die Landesvorschriften bzw. Gesetze des Einsatzlandes beachten.



GEFAHR!

Erstickungsgefahr beim Spielen mit Verpackungsmaterial!

Beim Spielen mit Verpackungsmaterialien besteht Erstickungsgefahr. Bewahren Sie Verpackungsmaterial für Kinder und Personen, die die Gefahren nicht einschätzen können, unzugänglich auf.

5.1 Gerät auspacken

Alle Teile des Geräts werden in einem Karton ausgeliefert.

1. Packen Sie das Gerät und alle Zubehörteile aus und überprüfen Sie den Inhalt auf Vollständigkeit und Unversehrtheit.



HINWEIS

Sollten Sie einen Transportschaden bemerken, wenden Sie sich umgehend an Ihren Händler.

2. Stellen Sie das Gerät an einem geeigneten Ort auf. Beachten Sie dabei die Sicherheitshinweise zu den Umgebungsbedingungen oben unter 2.8.

5.2 Batterien in Gerät einlegen

Die Batterien gewährleisten die Funktion der Uhr bei Stromausfall.



GEFAHR

Verletzungsgefahr durch falschen Umgang mit Batterien!

Batterien müssen mit besonderer Vorsicht behandelt werden.

- Entnehmen Sie die Batterien aus dem Batteriefach, sobald sie verbraucht sind oder das Gerät voraussichtlich längere Zeit nicht benutzt wird.
- Werfen Sie die Batterien nicht ins Feuer und setzen Sie sie niemals hohen Temperaturen aus.
- Versuchen Sie nicht, die Batterien wieder aufzuladen. Es besteht Explosionsgefahr. Versuchen Sie nicht, die Batterien zu öffnen oder kurzzuschließen.

- Flüssigkeit, die bei falscher Anwendung austritt, kann zu Hautreizungen führen. Bei Kontakt spülen Sie die Flüssigkeit mit viel Wasser ab. Wenn die Flüssigkeit in die Augen gelangt, Augen nicht reiben, sondern sofort 10 Minuten mit Wasser ausspülen und unverzüglich einen Arzt aufsuchen.
1. Öffnen Sie den Batteriefachdeckel auf der Rückseite des Geräts, indem Sie den Klemmverschluss leicht nach unten drücken.
 2. Legen Sie die mitgelieferten Batterien (1,5V LR06/AA) gemäß der eingezeichneten Polarität in das Batteriefach ein.
 3. Setzen Sie den Batteriefachdeckel wieder ein.

5.3 Spannungsversorgung herstellen

Die Stromversorgung des Geräts erfolgt über das mitgelieferte Netzteil. Beim Netzteil mit Netzadapter muss dieses vor dem ersten Gebrauch zusammengesteckt werden.



GEFAHR

Verletzungsgefahr durch unsachgemäßen Umgang!

Durch unsachgemäßen Umgang mit dem Netzteil besteht die Gefahr eines Stromschlags.

- Achten Sie darauf, dass Netzteil und Netzadapter stets fest miteinander verbunden sind.
- Ziehen Sie das Netzteil mit Netzadapter gerade aus der Steckdose, sodass der Adapter nicht von der Halterung abgebrochen wird.



WARNUNG

Sachschäden durch falschen Spannungsanschluss!

Anschlusswerte, die über die maximal zulässigen Werte des Gerätes hinausgehen, können das Gerät zerstören.

- Verwenden Sie ausschließlich das mitgelieferte Netzteil.
- Betreiben Sie das Gerät nur, wenn die auf dem Netzteil angegebene elektrische Spannung mit der Spannung Ihrer Netzsteckdose übereinstimmt.

1. Schieben Sie den Netzadapter auf das Netzteil, bis dieses hörbar eingerastet ist.
2. Stecken Sie den Anschlussstecker des Netzteils auf der Rückseite des Geräts in den DC-Anschluss 12V $\overline{=}$ 2A.
3. Stecken Sie den Netzstecker in eine Netzsteckdose.

5.4 Antenne anschließen

Der sonore elements W verfügt über eine interne Antenne für den Radioempfang im FM-Frequenzbereich. Ist der Empfang am Aufstellungsort nicht ausreichend oder möchten Sie weitere FM-Sender empfangen, schließen Sie die mitgelieferte FM-Antenne oder eine entsprechende Hausantenne an.



HINWEIS

Das FM-Frequenzband entspricht dem UKW-Bereich und liegt im VHF-Band II zwischen 87,5 MHz und 108,0 MHz.

FM-Antenne bzw. Hausantenne

1. Stecken Sie die mitgelieferte FM-Antenne oder Ihre Hausantenne auf der Rückseite des Geräts in den FM-Antennenanschluss.
2. Schalten Sie den FM-Umschalter von **INT** auf **EXT**.
3. Richten Sie die mitgelieferte FM-Antenne so aus, dass Sie einen optimalen Empfang haben.



HINWEIS

Ist keine externe Antenne am FM-Anschluss angeschlossen, sollte der Umschalter auf **INT** stehen, um einen bestmöglichen Empfang mit der internen Antenne zu gewährleisten.

5.5 Kopfhörer anschließen

An das Gerät können Kopfhörer mit 3,5-mm-Klinkenstecker angeschlossen werden (nicht im Lieferumfang erhalten).



GEFAHR

Verletzungsgefahr durch unsachgemäße Verwendung von Kopfhörern!

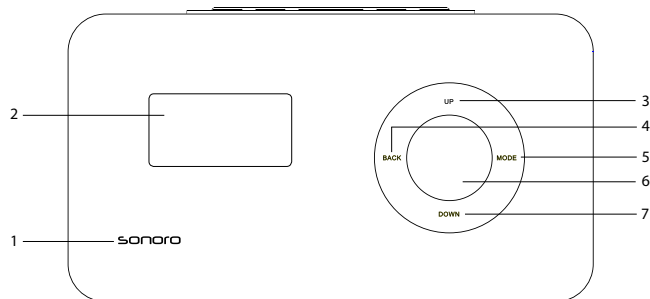
Eine unsachgemäße Verwendung von Kopfhörern kann zu schweren Unfällen und Gesundheitsschäden führen.

- Stellen Sie beim Hören mit Kopfhörer keine zu hohe Lautstärke ein.
 - Selbst wenn Ihr Kopfhörer so konstruiert ist, dass Sie Außengeräusche weiterhin wahrnehmen können, stellen Sie die Lautstärke nie so hoch ein, dass Sie die Umgebung nicht mehr wahrnehmen können.
1. Bevor Sie den Kopfhörer anschließen, stellen Sie die Lautstärke auf minimal ein. Drücken Sie dazu die Taste VOL -.
 2. Stecken Sie den Kopfhörerstecker an der Rückseite des Geräts in den Kopfhörerausgang.
 3. Steigern Sie langsam die Lautstärke. Drücken Sie dazu die Taste VOL +.

Die Bedienelemente des sonore elements W ermöglichen einen schnellen und einfachen Zugriff auf alle Funktionen. Die Bedienfunktionen sind außerdem über die Fernbedienung aufrufbar.

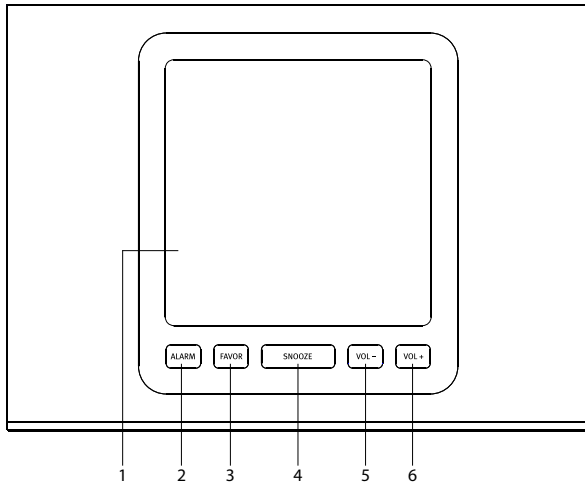
6. Bedienelemente und Anschlüsse

elements W Vorderseite:



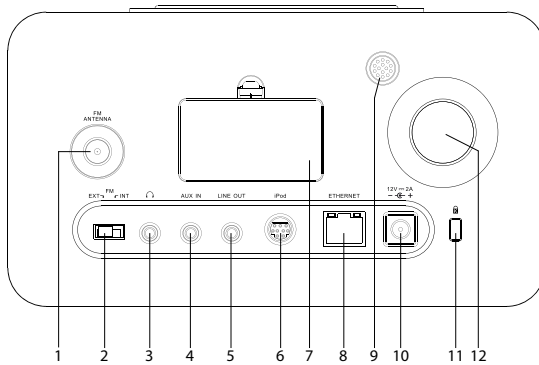
- | | | |
|---|--------------------|-----------------------------------------------------------------------------------------------------------------------------------------------|
| 1 | Ein-/Standbysensor | Ein-/Ausschalten des Geräts. Berühren sie den Sonoro-Schriftzug kurz. Das Gerät schaltet sich dann ein bzw. aus. |
| 2 | OLED-Display | Zeigt bei ausgeschaltetem Gerät die aktuelle Uhrzeit, bei eingeschaltetem Gerät Informationen zum aktiven Modus. |
| 3 | UP | Navigation nach oben. Im Radiobetrieb: Stationssuche zum Sender der nächsten höheren Frequenz. |
| 4 | BACK | BACK Taste; Kehrt zum vorherigen Menüpunkt zurück. |
| 5 | MODE | In den nächsten Wiedergabemodus umschalten. |
| 6 | Menütaste | Kurz drücken: Markierten Menüeintrag öffnen/bestätigen.
Lang drücken: Setup Menü öffnen; iPod: Pausetaste; iRadio: Öffnen des iRadiomenüs. |
| 7 | DOWN | Navigation nach unten. Im Radiobetrieb: Stationssuche zum Sender der nächsten niedrigeren Frequenz. |

elements W Oberseite:



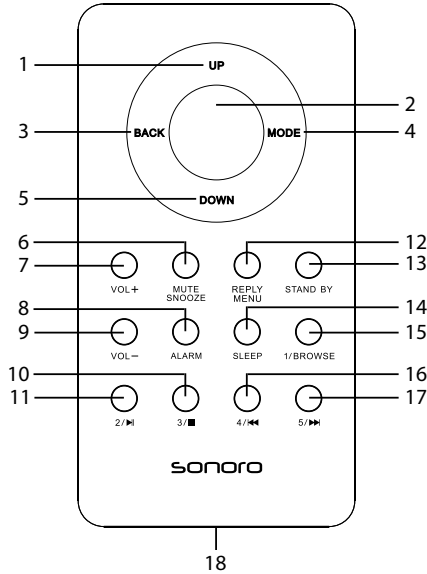
- | | | |
|---|--------------|---------------------------------------------------------------------------------------------------------------------------------------------------------------------------------------------------------------------------------------------------|
| 1 | Lautsprecher | Lautsprecheröffnung. |
| 2 | ALARM | Kurz drücken: Weckfunktion ein-/ausschalten; Alarm beenden. Lang drücken: Menü Alarm einstellen zur Auswahl der Weckfunktionen öffnen. |
| 3 | FAVOR | Kurz drücken: gespeicherten Sender aufrufen. Lang drücken: Auswahl zur Senderspeicherung öffnen |
| 4 | SNOOZE | Kurz drücken (im Wiedergabemodus): Tonwiedergabe (Stummschaltung) ein-/ausschalten. Kurz drücken (im Weckmodus): Weckwiederholung (Snooze) starten. Lang drücken: Menü Snooze Einstellung zum Einstellen der Weckwiederholungszeit öffnen. |
| 5 | VOL - | Lautstärkenreduzierung |
| 6 | VOL + | Lautstärkenerhöhung |

elements W Rückseite:



- | | | |
|-----------|--------------------|--------------------------------------------------------------------------------------------|
| 1 | FM ANTENNE | FM-Antennenanschlussbuchse |
| 2 | FM EXT/INT | Schalter zur Umstellung zwischen interner oder externer FM-Antenne. |
| 3 | Kopfhörer | Kopfhöreranschlussbuchse |
| 4 | AUX IN | Eingang zum Anschluss für externe Audiogeräte. |
| 5 | LINE OUT | Ausgang zum Verbinden des elements W mit externen Audiogeräten (Verstärker, Stereoanlage). |
| 6 | iPod | Anschlussbuchse für iPod eDock |
| 7 | Batteriefach | 2 Batterien (1,5 V AA) gewährleisten das Weiterlaufen der Uhr bei Stromausfall. |
| 8 | ETHERNET | Anschlussbuchse für Netzkabel |
| 9 | Summer | Sendet das Wecksignal. |
| 10 | Netzteilanschluss | 12-V-Anschluss für das mitgelieferte Netzteil. |
| 11 | Keylock | Anschluss für Diebstahlsicherung. |
| 12 | Bassreflex Öffnung | Bitte nicht verschließen oder verdecken um eine optimale Tonqualität zu sichern. |

Fernbedienung:



- | | |
|----------------------|---------------------------------------------------------------------------------------------------------------------------------------------------------------------------------------------------------------------------------------------------|
| 1 UP | FM: Sendersuchlauf zum nächst höheren Frequenzbereich;
iPod: Menünavigation nach oben |
| 2 Menütaste | Kurz drücken: Markierten Menüeintrag öffnen/bestätigen.
Lang drücken: Setup Menü öffnen; iPod: Wiedergabetaste und Pausetaste; iRadio: Öffnen des iRadiomenüs.
iRadio: Aufruf des iRadiomenüs |
| 3 BACK | Kehrt zum vorherigen Menüpunkt zurück. |
| 4 MODE | In den nächsten Wiedergabemodus umschalten. |
| 5 DOWN | FM: Sendersuchlauf zum nächst niedrigeren Frequenzbereich;
iPod: Menünavigation nach unten |
| 6 MUTE/SNOOZE | Kurz drücken (im Wiedergabemodus): Tonwiedergabe (Stummschaltung) ein-/ausschalten; Kurz drücken (im Weckmodus): Weckwiederholungszeit (Snooze) starten;
Lang drücken: Menü Snooze Einstellung zum Einstellen der Weckwiederholungszeit öffnen |
| 7 VOL+ | Alle Wiedergabe-Modi: Lautstärke erhöhen. Menüauswahl (Hauptmenü und iPod): Zum vorherigen Menüeintrag wechseln (nach oben). |

- | | | |
|-----------|-----------------------------|-------------------------------------------------------------------------------------------------------------------------------------------------------------------------------------------------------------------------------|
| 8 | ALARM | Kurz drücken: Weckfunktion ein-/ausschalten. Alarm beenden. Lang drücken: Menü Alarm einstellen zur Auswahl der Weckfunktionen öffnen. |
| 9 | VOL- | Alle Wiedergabe-Modi: Lautstärke verringern. |
| 10 | 3/Stop | FM: Programmtaste Radiosender 3 (kurz drücken), aktuellen Sender auf diese Programmtaste speichern (lange drücken); iPod:Wiedergabe Stop. |
| 11 | 2/Start/Pause | FM: Programmtaste Radiosender 2 (kurz drücken), aktuellen Sender auf diese Programmtaste speichern (lange drücken); iPod:Wiedergabe starten/Pause. |
| 12 | REPLY/MENU | iPod: Menüaufruf; bei wiederholtem drücken Wechsel in die nächst höhere Navigationsebene |
| 13 | STAND BY | Gerät ein-/in Standby schalten |
| 14 | SLEEP | Kurz drücken: Automatische Abschaltung (Sleep Timer) ein-/ausschalten.Lang drücken: Menü Sleep Timer zum Einstellen der Zeit, nach der das Gerät automatisch abgeschaltet werden soll, öffnen. |
| 15 | 1/BROWSE | FM: Programmtaste Radiosender 1 (kurz drücken), aktuellen Sender auf diese Programmtaste speichern (lange drücken) |
| 16 | 4/Zurück/Schneller Rücklauf | FM: Programmtaste Radiosender 4 (kurz drücken), aktuellen Sender auf diese Programmtaste speichern (lange drücken)
iPod: Kurz drücken: Vorherigen Titel wiedergeben; iPod: Drücken und halten: Schneller Rücklauf im Titel |
| 17 | 5/Vor/Schneller Vorlauf | FM: Programmtaste Radiosender 5 (kurz drücken), aktuellen Sender auf diese Programmtaste speichern (lange drücken)
iPod: Kurz drücken: Nächsten Titel wiedergeben; iPod: Drücken und halten: Schneller Vorlauf im Titel |
| 18 | Batteriefach | Batteriefach der Fernbedienung (rückseitig) |

Fernbedienung zum ersten Gebrauch vorbereiten

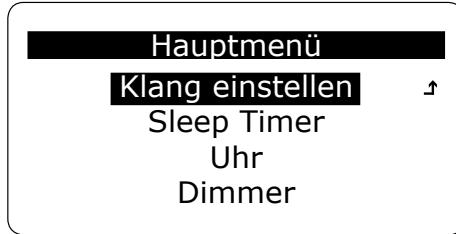
In der Fernbedienung des sonoro elements W ist bereits eine Batterie enthalten. Vor dem ersten Gebrauch muss die Schutzfolie entfernt werden.

Ziehen Sie den an der Unterseite der Fernbedienung aus dem Batteriefach ragenden Isolierstreifen vorsichtig heraus. Es ist hierfür nicht erforderlich, das Batteriefach zu öffnen.

7. Grundfunktionen einstellen

1. Schalten Sie das Gerät ein indem Sie den sonoro-Schriftzug kurz berühren.
2. Drücken Sie so lange auf die Menütaste des elements W oder der Fernbedienung, bis das Hauptmenü erscheint

Im Hauptmenü zeigt das Display folgende Informationen:



Der Pfeil verweist auf weitere Einträge in der Liste.

3. Wechseln Sie zum gewünschten Menüeintrag, indem Sie die die Taste UP bzw. DOWN drücken.
4. Um den markierten Menüeintrag zu öffnen, drücken Sie kurz erneut auf die Menütaste und nehmen Sie die Einstellungen vor.
5. Um in das nächsthöhere Menü zu wechseln, bzw. das Hauptmenü zu verlassen, drücken Sie die Taste BACK.



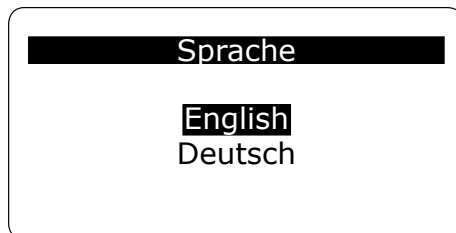
HINWEIS

Wenn Sie ca. 10 Sekunden keine Einstellungen vornehmen, wird das Hauptmenü geschlossen und das Display schaltet wieder in den ursprünglichen Modus zurück.

7.1 Displaysprache einstellen

Die Sprache der Menüs, sowie der Wiedergabeanzeige kann individuell eingestellt werden.

1. Drücken Sie lange auf die Menütaste des elements W oder der Fernbedienung bis das Hauptmenü erscheint.
2. Wählen Sie den Eintrag Sprache durch Drücken der Tasten **UP** bzw. **DOWN** und bestätigen Sie die Eingabe durch erneutes Drücken der **Menütaste**.



3. Zur Auswahl stehen hier Deutsch und Englisch. Wählen Sie die gewünschte Sprache und drücken Sie die Menütaste zur Bestätigung. Bitte beachten Sie, dass sich die Sprache des iRadio-Moduls separat einstellen läßt und hierfür noch weitere Sprachen zur Verfügung stehen (siehe iRadio Modus Abschnitt 12.5.4).

7.2 Helligkeit von Display und Navigationsring einstellen

Die Helligkeit von Display und Ringbeleuchtung lassen sich unabhängig voneinander in 3 Stufen (Display) und 4 Stufen Ringbeleuchtung einstellen.

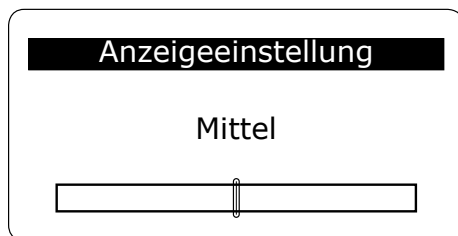
Diese Funktion steht auch im Standby-Modus des Geräts zur Verfügung.



HINWEIS

Die Lebensdauer eines OLED-Displays nimmt mit steigender Helligkeit ab. Es wird daher empfohlen, eine geringe bis mittlere Helligkeit einzustellen.

1. Drücken Sie lange auf die Menütaste des elements W oder der Fernbedienung bis das Hauptmenü erscheint, und wählen Sie mit den Tasten **UP** bzw. **DOWN** den Eintrag **Dimmer** und bestätigen Sie Ihre Wahl durch Drücken der Menütaste.



2. Um die Helligkeit des **Displays** einzustellen, wählen Sie **Anzeige** durch Drücken der **UP-** bzw. **DOWN-Taste**. Bestätigen Sie Ihre Auswahl durch Drücken der Menütaste.
Um die Helligkeit der **Ringbeleuchtung** einzustellen, wählen Sie ebenfalls im Menü **Dimmer** den Punkt **Ringbeleuchtung** durch Drücken der **UP-** bzw. **DOWN-Taste** aus, um die Helligkeit des Navigationsrings einzustellen.
3. Die gewünschte Helligkeitseinstellung erhalten Sie in beiden Fällen durch Drücken der **UP-** bzw. **DOWN-Taste**.
4. Um die Eingabe zu bestätigen, drücken Sie abschließend die Menütaste.
5. Zum Verlassen des Menüs drücken Sie die BACK-Taste so oft, bis Sie zum gewünschten Menüpunkt zurückkehren oder warten ca. 10 Sekunden, bis das Gerät automatisch zum Ausgangsmenü zurückkehrt.

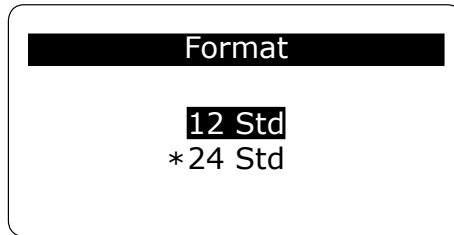
7.3 Uhrzeitformat einstellen

Die Uhrzeit im Display kann im 12-Stundenformat oder im 24-Stundenformat angezeigt werden. Diese Funktion steht auch im Standby-Modus des Geräts zur Verfügung.

1. Drücken Sie lange auf die Menütaste des elements W oder der Fernbedienung, bis das

Hauptmenü erscheint.

2. Wählen Sie mit den Tasten **UP** bzw. **DOWN** den Eintrag **Uhr** und bestätigen Sie Ihre Wahl durch Drücken der Menütaste. Wählen Sie nun **Format** und bestätigen Sie Ihre Wahl erneut durch Drücken der Menütaste. Das aktive Uhrzeitformat wird mit einem Sternchen gekennzeichnet.



3. Das gewünschte Uhrzeitformat erhalten Sie durch Drücken der **UP**- bzw. **DOWN-Taste**.
4. Um die Eingabe zu bestätigen, Drücken Sie die Menütaste.
5. Zum Verlassen des Menüs drücken Sie die BACK-Taste so oft, bis Sie zum gewünschten Menüpunkt zurückkehren oder warten ca. 10 Sekunden, bis das Gerät automatisch zum Ausgangsmenü zurückkehrt.

7.4 Uhrzeit einstellen

Die im Display angezeigte Uhrzeit kann über das Hauptmenü eingestellt werden. Diese Funktion steht auch im Standby-Modus des Geräts zur Verfügung.

1. Drücken Sie lange auf die Menütaste des elements W oder der Fernbedienung, bis das Hauptmenü erscheint.
2. Wählen Sie mit den Tasten **UP** bzw. **DOWN** den Eintrag **Uhr** und bestätigen Sie Ihre Wahl durch Drücken der Menütaste. Wählen Sie nun **Uhrzeit** und bestätigen Sie Ihre Wahl erneut durch Drücken der Menütaste. Sie erhalten nun eine geteilte Anzeige mit einem Ist und einem Soll Wert. **Ist** zeigt die aktuell eingestellte Uhrzeit, **Soll** die einzustellende Zeit an.



3. Die ersten beiden Ziffern sind die Stunden. Diese blinken bei Aufruf des Menüs. Um die Stunden einzustellen, wählen Sie mit den Tasten **UP** bzw. **DOWN** die aktuelle Stundenzeit aus. Um die Eingabe zu bestätigen, drücken Sie die Menütaste.
4. Um die Minuten einzustellen, wählen Sie mit den Tasten **UP** bzw. **DOWN** die aktuelle Minutenzeit aus. Um die Eingabe zu bestätigen, drücken Sie abschließend die Menütaste.
5. Das Gerät kehrt nun automatisch zum vorherigen Menü zurück. Zum Verlassen des Menüs drücken Sie die BACK-Taste so oft, bis Sie zum gewünschten Menüpunkt zurückkehren

oder warten ca. 10 Sekunden, bis das Gerät automatisch zum Ausgangsmenü zurückkehrt.

7.5 Uhrzeit einstellen (im iRadio Modus)

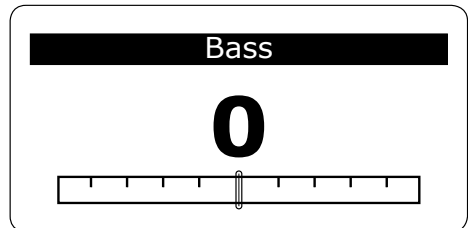
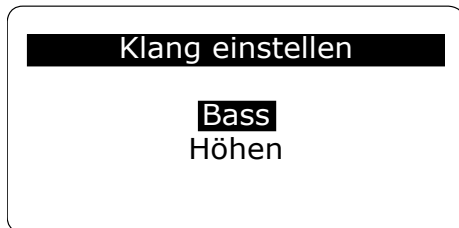
Im iRadio Modus haben Sie neben der bereits beschriebenen Möglichkeit die Uhr einzustellen, die Möglichkeit die Uhrzeit über das Internet automatisch einzustellen.

1. Drücken Sie lange auf die Menütaste des elements W oder der Fernbedienung, bis das Hauptmenü erscheint.
2. Wählen Sie mit den Tasten **UP** bzw. **DOWN** den Eintrag **Uhr** und bestätigen Sie Ihre Wahl durch Drücken der Menütaste. Wählen Sie nun **Internet-Uhrzeit** und bestätigen Sie Ihre Wahl erneut durch Drücken der Menütaste. Sie erhalten nun eine Anzeige, in der Sie die Abweichung Ihrer lokalen Zeit von der Greenwichzeit angeben können. In Deutschland ist dies eine Stunde. Wählen Sie den entsprechenden Wert mit den Tasten **UP** bzw. **DOWN**.
3. Um die Eingabe zu bestätigen, drücken Sie die Menütaste. Sie gelangen sodann in das nächste Menü. Hier haben Sie die Möglichkeit die Sommerzeit ein- oder auszuschalten. Wählen Sie **JA**, um die Sommerzeit zu aktivieren und **NEIN**, um diese zu deaktivieren.
4. Das darauf folgende Menü gibt Ihnen die Möglichkeit, die Uhrzeit automatisch über das Internet zu aktualisieren. Wählen Sie **JA**, um die Zeit über das Internet zu aktualisieren und **NEIN**, wenn Sie diese Funktion nicht nutzen möchten.
5. Das Gerät kehrt nun automatisch zum vorherigen Menü zurück. Zum Verlassen des Menüs drücken Sie die BACK-Taste so oft, bis Sie zum gewünschten Menüpunkt zurückkehren oder warten ca. 10 Sekunden, bis das Gerät automatisch zum Ausgangsmenü zurückkehrt.

7.6 Klang einstellen

Der Klang der Audio-Wiedergabe kann über die Einstellung der Bässe und Höhen angepasst werden.

1. Drücken Sie lang auf die Menütaste des elements W oder der Fernbedienung, bis das Hauptmenü erscheint.
2. Öffnen Sie den Eintrag **Klang einstellen** durch Drücken der Menütaste



3. Um die Bässe einzustellen, wählen Sie **Bass** und bestätigen die Auswahl durch Drücken der Menütaste. Wählen Sie mit den Tasten **UP** bzw. **DOWN** den gewünschten Wert und bestätigen die Auswahl durch Drücken der Menütaste.
4. Um die Höhen einzustellen, wählen Sie **Höhen** und bestätigen die Auswahl durch Drücken

der Menütaste. Wählen Sie mit den Tasten **UP** bzw. **DOWN** den gewünschten Wert und bestätigen die Auswahl durch Drücken der Menütaste.

- Das Gerät kehrt nach Bestätigung des gewählten Wertes automatisch zum vorherigen Menü zurück. Zum Verlassen des Menüs drücken Sie die BACK-Taste so oft, bis Sie zum gewünschten Menüpunkt zurückkehren oder warten ca. 10 Sekunden, bis das Gerät automatisch zum Ausgangsmenü zurückkehrt.

7.7 Sleep Timer einstellen

Der Sleep Timer ist eine Abschaltautomatik, die das Gerät nach Ablauf der eingestellten Zeit in den Standby-Modus schaltet.


Sleep Timer am Gerät einschalten

- Drücken Sie lang auf die Menütaste des elements W oder der Fernbedienung, bis das Hauptmenü erscheint.
- Wählen Sie mit den Tasten **UP** bzw. **DOWN** den Eintrag **SLEEP TIMER** und bestätigen Sie Ihre Wahl durch Drücken der Menütaste.
- Um das Zeitintervall bis zum Abschalten zu verlängern oder zu verkürzen, wählen Sie mit den Tasten **UP** bzw. **DOWN** den gewünschten Wert und bestätigen die Auswahl durch Drücken der Menütaste. Das maximale Zeitintervall beträgt 90 Minuten. Das minimale Zeitintervall beträgt 1 Minute.
- Das Gerät kehrt nach Bestätigung des gewählten Wertes automatisch zum vorherigen Menü zurück. Zum Verlassen des Menüs drücken Sie die BACK-Taste so oft, bis Sie zum gewünschten Menüpunkt zurückkehren oder warten ca. 10 Sekunden, bis das Gerät automatisch zum Ausgangsmenü zurückkehrt.

Sleep Timer am Gerät ausschalten

Wählen Sie wie oben unter 1. - 3. beschrieben die Einstellung für das Zeitintervall aus und stellen Sie mit den Tasten **UP** bzw. **DOWN** den Wert für das Zeitintervall auf 0. Dadurch wird der Sleptimer abgeschaltet. Bestätigen Sie die Auswahl durch Drücken der Menütaste.

Sleep Timer mit der Fernbedienung einschalten

- Um den Sleep Timer einzuschalten, drücken Sie die Taste **SLEEP** auf der Fernbedienung. Im Display wird das Symbol  angezeigt.

Sleep Timer mit der Fernbedienung ausschalten

- Um den Sleep Timer auszuschalten, drücken Sie erneut die Taste **SLEEP**. Das Symbol in der Anzeige wird wieder ausgeblendet.

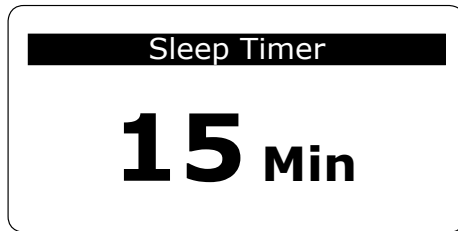


HINWEIS

Wenn das Gerät über den Sleep Timer ausgeschaltet wurde, startet es beim nächsten Einschalten im zuletzt gehörten Modus, das heißt im zuletzt gehörten Sender (FM) bzw. im zuletzt gehörten Stück (iPod).

7.8 Zeitintervall für Sleep Timer einstellen

1. Um die Länge des Zeitintervalls einzustellen, wechseln Sie ins **Sleep Timer** Menü.

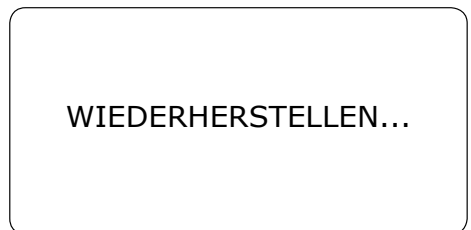
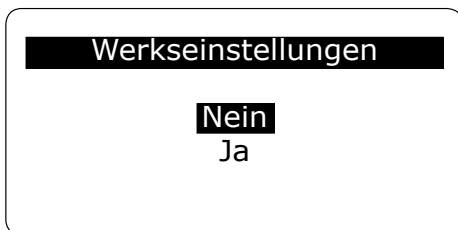


2. Um das Zeitintervall bis zum Abschalten zu verlängern oder zu verkürzen, wählen Sie mit den Tasten **UP** bzw. **DOWN** den gewünschten Wert und bestätigen die Auswahl durch Drücken der Menütaste oder der **SLEEP** Taste. Das maximale Zeitintervall beträgt 90 Minuten. Das minimale Zeitintervall beträgt 1 Minute.
3. Um die Eingabe zu bestätigen, drücken Sie die Menütaste.
4. Wenn die Zeit abgelaufen ist, wird die Wiedergabe langsam ausgeblendet.
5. Wenn der Sleep Timer auf 0 eingestellt wird, ist der Sleep Timer deaktiviert.

7.9 Gerät auf Werkseinstellungen zurücksetzen

Bei Bedarf können Sie alle vorgenommenen Einstellungen, wie Sprach- und Zeitformate und gespeicherte Sender, auf die Werkseinstellungen zurücksetzen. Die gespeicherten Sender werden dadurch gelöscht.

1. Drücken Sie lang auf die Menütaste des elements W oder der Fernbedienung, bis das Hauptmenü erscheint.
2. Öffnen Sie den Eintrag **Werkseinstellung** durch Drücken der Menütaste



3. Um die Werkseinstellungen wieder herzustellen, wählen Sie mit den Tasten **UP** bzw. **DOWN** den Menüpunkt Werkseinstellungen und bestätigen die Auswahl durch Drücken der Menütaste.
4. Im folgenden Menü haben Sie die Auswahl zwischen **NEIN** und **JA**. **NEIN** bricht den Vorgang ab und kehrt in das vorherige Menü zurück. Das Gerät kehrt nach Bestätigung von **NEIN** automatisch zum vorherigen Menü zurück. Zum Verlassen des Menüs Drücken Sie die **BACK**-Taste so oft, bis Sie zum gewünschten Menüpunkt zurückkehren oder warten ca. 10 Sekunden, bis das Gerät automatisch zum Ausgangsmenü zurückkehrt.

JA setzt das Gerät auf die Werkseinstellungen zurück.

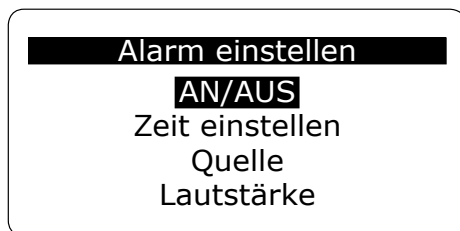
- Nach der Auswahl von **JA** erscheint **WIEDERHERSTELLEN ...** im Display. Das Gerät lädt nun die Werkseinstellungswerte und setzt den vor der Wiederherstellung der Werkseinstellungen eingestellten Wiedergabemodus fort. War das Gerät im Standby, so schaltet das Gerät wieder in den Standby-Modus zurück.

8. Weckfunktion

Mit dem **sonoro elements W** können Sie sich über Radio, iPod oder iRadio wecken lassen.

Alle Einstellungen werden über die Funktion **Alarm einstellen** vorgenommen, die Sie über die Taste **ALARM** an der Geräteoberseite oder auf der Fernbedienung direkt aufrufen können. Alternativ können Sie auch im Hauptmenü die Funktion **Alarm einstellen** wählen.

Alle Weckfunktionen können auch im Standby-Modus des Geräts eingestellt werden.



8.1 Alarm einstellen

- Drücken Sie an der Geräteoberseite lang die Taste **ALARM**.
- Wählen Sie den Eintrag **Zeit einstellen** mit den Tasten **UP** bzw. **DOWN** und bestätigen die Auswahl durch Drücken der Menütaste.



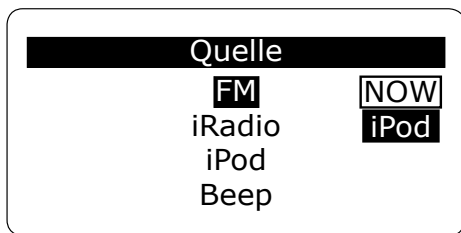
Ist zeigt die aktuelle Uhrzeit, **Soll** die einzustellende Weckzeit.

- Wenn der Stundenblock blinkt, drücken Sie die Tasten **UP** bzw. **DOWN** und stellen Sie die gewünschte Stunde ein. Bestätigen Sie die Auswahl durch Drücken der Menütaste. Die Anzeige wechselt und der Minutenblock beginnt zu blinken.
- Wenn der Minutenblock blinkt, drücken Sie die Tasten **UP** bzw. **DOWN** und stellen Sie die gewünschte Minute ein. Bestätigen Sie die Auswahl durch Drücken der Menütaste.

5. Das Gerät kehrt nach Bestätigung des gewählten Wertes automatisch zum vorherigen Menü zurück. Zum Verlassen des Menüs drücken Sie die BACK-Taste so oft, bis Sie zum gewünschten Menüpunkt zurückkehren oder warten ca. 10 Sekunden, bis das Gerät automatisch zum Ausgangsmenü zurückkehrt.

8.2 Wecken über Radio, iPod, iRadio oder Summer

1. Drücken Sie an der Geräteoberseite lang die Taste ALARM, bis die Funktion **Alarm einstellen** erscheint.
2. Wählen Sie den Eintrag **Quelle** mit den Tasten **UP** bzw. **DOWN** und bestätigen Sie die Auswahl durch Drücken der Menütaste.
3. In der oberen rechten Ecke der Anzeige sehen Sie unter dem Schriftzug **NOW** die aktuell eingestellte Wiedergabequelle beim Wecken.



4. Sie haben die Auswahl zwischen:

FM	Das Gerät weckt mit dem eingestellten FM-Sender.
iRadio	Das Gerät weckt mit dem zuletzt eingestellten iRadio-Sender.
iPod	Das Gerät weckt mit dem zuletzt vom iPod gehörten Titel.
Beep	Sie werden mit einem klassischen Weckton vom Summer geweckt.



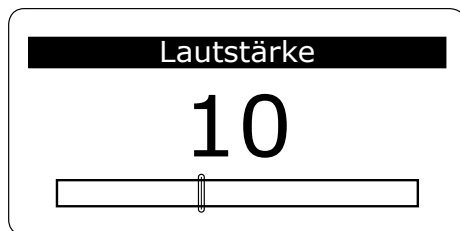
HINWEIS

Wenn Sie als Quelle für den Alarm iPod-Wiedergabe gewählt haben, aber kein iPod angeschlossen ist, werden Sie mit dem Weckton geweckt. Befindet sich das Gerät im Wiedergabemodus, wenn der Alarm ausgelöst wird, wird ebenfalls der Weckton ausgelöst, unabhängig davon, welche Quelle Sie ausgewählt haben.

4. Wählen Sie das gewünschte Medium, mit dem Sie geweckt werden möchten. Bei der Wahl von FM oder iRadio erhalten Sie nach der Auswahl als Wiedergabequelle die Möglichkeit jeweils einen Ihrer unter den Favoriten (FM Abschnitt 11.2, iRadio Abschnitt) gespeicherten Sender auszuwählen. Um die Eingabe zu bestätigen, drücken Sie die Menütaste.
5. Das Gerät kehrt nach Bestätigung des gewählten Wertes automatisch zum vorherigen Menü zurück. Zum Verlassen des Menüs drücken Sie die BACK-Taste so oft, bis Sie zum gewünschten Menüpunkt zurückkehren oder warten ca. 10 Sekunden, bis das Gerät automatisch zum Ausgangsmenü zurückkehrt.

8.3 Wecklautstärke einstellen

1. Drücken Sie an der Geräteoberseite lang die Taste **ALARM**, bis die Funktion **Alarm einstellen** erscheint.
2. Wählen Sie den Eintrag **Lautstärke** mit den Tasten **UP** bzw. **DOWN** und bestätigen Sie die Auswahl durch Drücken der Menütaste.



3. Um die Lautstärke zu erhöhen bzw. zu verringern, drücken Sie die Tasten **VOL+** bzw. **VOL-** und bestätigen Sie die Auswahl durch Drücken der Menütaste.




HINWEIS

Die Audio-Wiedergabe beginnt immer in minimaler Lautstärke und wird bis auf die eingestellte Lautstärke langsam gesteigert.

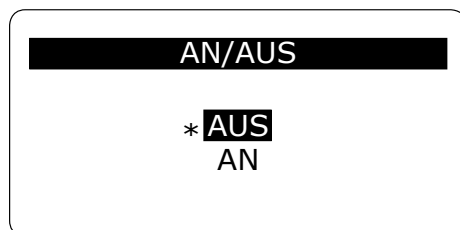
4. Das Gerät kehrt nach Bestätigung des gewählten Wertes automatisch zum vorherigen Menü zurück. Zum Verlassen des Menüs drücken Sie die **BACK**-Taste so oft, bis Sie zum gewünschten Menüpunkt zurückkehren oder warten ca. 10 Sekunden, bis das Gerät automatisch zum Ausgangsmenü zurückkehrt.

8.4 Alarm ein- und ausschalten

- Um den Alarm einzuschalten, drücken Sie an der Geräteoberseite oder der Fernbedienung kurz die Taste **ALARM**. Im Display wird das Alarmsymbol  angezeigt.
- Um den Alarm auszuschalten, drücken Sie an der Geräteoberseite oder der Fernbedienung erneut kurz die Taste **ALARM**. Das Alarmsymbol wird ausgeblendet.

Alternativ können Sie den **ALARM** über das Menü ein- und ausschalten:

1. Drücken Sie an der Geräteoberseite lang die Taste **ALARM**, bis die Funktion **Alarm einstellen** erscheint.
2. Wählen Sie den Eintrag **AN/AUS** mit den Tasten **UP** bzw. **DOWN** und bestätigen die Auswahl durch Drücken der Menütaste.



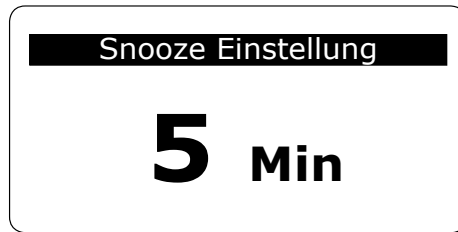
3. Wählen Sie **AN** wenn Sie den Alarm einschalten und **AUS** wenn Sie den Alarm ausschalten möchten. Um die Eingabe zu bestätigen, drücken Sie die Menütaste.
4. Das Gerät kehrt nach Bestätigung des gewählten Wertes automatisch zum vorherigen Menü zurück. Zum Verlassen des Menüs drücken Sie die **BACK**-Taste so oft, bis Sie zum gewünschten Menüpunkt zurückkehren oder warten ca. 10 Sekunden, bis das Gerät automatisch zum Ausgangsmenü zurückkehrt.

8.5 Alarm nach Ertönen des Alarms abstellen

- Um den Alarm abzustellen, drücken Sie die Taste **ALARM**. Alternativ können Sie den Alarm auch durch Drücken der **Menütaste** oder durch Berühren des Ein-/Standbysensors abschalten. Der Alarm wird dann bis zum nächsten Tag ausgesetzt.
- Möchten Sie den Alarm ganz abschalten, so drücken Sie die **ALARM** Taste. Das **ALARM** Symbol in der Anzeige verschwindet dann.
- Um die Weckwiederholung (Snooze) zu aktivieren, drücken Sie die Taste **SNOOZE**. Im Display wird die verbleibende Weckwiederholungszeit angezeigt. Nach der Ablauf der eingestellten Zeit ertönt der Alarm erneut.

8.6 Weckwiederholung (Snooze) einstellen

1. Um die Länge der Weckwiederholungszeit einzustellen, drücken Sie lang die Taste SNOOZE, bis die **Snooze Einstellung** erscheint.



2. Um die Weckwiederholungszeit zu verlängern bzw. zu verkürzen, drücken Sie die Tasten **UP** bzw. **DOWN**.



HINWEIS

Sie können die Länge der Weckwiederholungszeit auch einstellen, während die Snooze-Funktion aktiv ist.

9. Energie sparen

Mit dieser Einstellung haben Sie die Möglichkeit, die Energiesparoption des Gerätes Ihren Wünschen entsprechend einzustellen.



HINWEIS

Bitte beachten Sie, dass diese Einstellungsmöglichkeit nur im ausgeschalteten Zustand des Gerätes zur Verfügung steht.

1. Um diese Option einzustellen, drücken Sie die **Menütaste** im ausgeschalteten Zustand so lange, bis das Menü erscheint.
2. Wählen Sie nun mit den Tasten **UP** bzw. **DOWN** den Menüpunkt **Energie sparen** aus und bestätigen Sie Ihre Auswahl durch Drücken der Menütaste.
3. Nun haben Sie die Möglichkeit durch Drücken der **Menütaste** die **Energie sparen**-Funktion ein- bzw. auszuschalten. Hierbei bedeutet Energie sparen **AUS** die Abschaltung der Energiesparfunktion und **EIN** die Einschaltung.
4. Nach der Auswahl der gewünschten Einstellung drücken Sie die **BACK** Taste, um zur Ausgangsanzeige zurückzukehren
5. Ist die **Energie sparen** Funktion eingeschaltet, so erscheint in der Anzeige in der oberen linken Ecke ein kleines Sonnensymbol.
6. Ist die Funktion abgeschaltet, so erlischt dieses Symbol.

Folgende Unterschiede ergeben sich durch Ein- bzw. Ausschalten der **Energie sparen**-Funktion

Energie sparen EIN

- Ihr elements W hat in diesem Modus den geringsten Stromverbrauch (ca. 1,5 Watt).
- Der Start der iRadio-Funktion benötigt beim Einschalten und beim Wechsel aus den anderen Modi ca. 45 Sekunden.

Energie sparen AUS

- Die iRadio-Funktion steht Ihnen beim Start und beim Wechsel aus den anderen Modi wie iPod und Aux (nicht FM) sehr schnell zur Verfügung.
- Der Verbrauch an Datentransfervolumen (Traffic) steigt in diesem Modus an, da das Gerät auch in abgeschaltetem Modus die Datenverbindung aufrecht erhält.
- Ist das Gerät über WLAN mit dem Netzwerk verbunden, so besteht diese Verbindung auch im abgeschalteten Zustand. Eine Abschaltung des Funknetzes erfolgt nicht.
- Ihr elements W verbraucht in diesem Modus ca. 6 Watt

10. Allgemeine Funktionen der Audio-Wiedergabe

Für die Auswahl des Audio-Wiedergabemodus wie iPod, FM-Radio, iRadio oder AUX wählen Sie den entsprechenden Modus durch Drücken der Taste **MODE**. Um die Auswahl zu bestätigen, drücken Sie die Menütaste.

Die Tasten am Gerät als auch an der Fernbedienung sind gleichberechtigt. Die Besonderheiten in der Bedienung der einzelnen Medien werden in den jeweils separaten Kapiteln beschrieben.

10.1 Lautstärke einstellen

- Um die Lautstärke zu erhöhen, drücken Sie auf der Geräteoberseite die Taste **VOL +**.

- Um die Lautstärke zu verringern, Drücken Sie auf der Geräteoberseite die Taste **VOL -**.

Auf dem Display wird ein Lautstärkeregler angezeigt.

10.2 Wiedergabe stumm schalten

- Um den Ton während der Wiedergabe auszuschalten, drücken Sie im Wiedergabe-Modus kurz die Taste **SNOOZE** auf der Geräteoberseite oder drücken Sie die Taste **MUTE/SNOOZE** auf der Fernbedienung. Auf dem Display wird das folgende Symbol ~~🔊~~ angezeigt.
- Um den Ton wieder einzuschalten, drücken Sie die Taste MUTE an der Geräteoberseite bzw. die Taste **MUTE/SNOOZE** auf der Fernbedienung erneut oder drücken Sie **VOL+** oder **VOL-**. Es wird wieder das Symbol ~~🔊~~ angezeigt.

10.3 Wiedergabemodus wählen

Für die Auswahl des Audio-Wiedergabemodus wie iPod, FM-Radio, iRadio oder AUX wählen Sie den entsprechenden Modus durch Drücken der Taste **MODE**. Um die Auswahl zu bestätigen drücken Sie die Menütaste.

Abhängig vom Wiedergabemodus, in dem Sie sich gerade befinden stehen Ihnen die übrigen Wiedergabemodi in folgender Reihenfolge zu Verfügung

FM - iPod - AUX - iRadio - FM - ...



HINWEIS

Beim Wechseln in einen anderen Modus startet das Gerät immer im zuletzt gehörten Sender (FM-Radio, iRadio) bzw. befindet sich an der zuletzt gehörten Stelle im zuletzt gehörten Titel (iPod-Modus).

Externe Geräte (AUX) werden nicht über den elements W gesteuert und starten daher immer an der Stelle, an der sich das Gerät aktuell befindet.

11. FM-Radio Wiedergabe

1. Schalten Sie das Gerät ein, indem Sie den sonoro-Schriftzug kurz berühren. Das Gerät startet immer im zuletzt gehörten Radiosender.
2. Wenn das Gerät in einem anderen Modus startet, z. B. weil es über den Sleep Timer in einem anderen Modus ausgeschaltet wurde, drücken Sie die Taste MODE und wählen Sie den FM-Modus.

Im Radio-Modus zeigt das Display folgende Informationen:



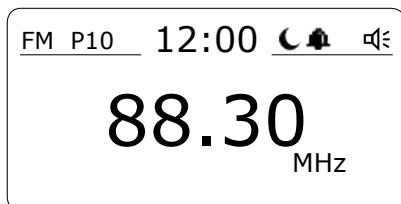
- 1 Modus: FM
- 2 Gespeicherter Programmplatz, sofern der Sender im Programmspeicher gespeichert wurde
- 3 Sendername, sofern der Sender RDS-Text sendet
- 4 RDS-Text des Senders, sofern der Sender RDS-Text sendet. Wird als Lauftext dargestellt.
- 5 Lautsprechersymbol
- 6 Alarmsymbol: Erscheint bei eingeschaltetem Alarm.
- 7 Sleepsymbol: Erscheint bei eingeschalteter Sleepfunktion.
- 8 Uhrzeit: Zeigt die aktuell eingestellte Uhrzeit an.



HINWEIS

RDS ist nur für Sender verfügbar, die entsprechende RDS-Daten übertragen. Fragen Sie hierzu ggf. bei Ihrem Sender nach ob er diese Funktion unterstützt.

Wenn der Sender keinen RDS-Text sendet, wird statt des Sendernamens die Frequenz angezeigt.



11.1 Sendersuche

- Um im niedrigeren Frequenzbereich den nächsten Sender mit starkem Signal zu suchen, drücken Sie auf dem Navigationsring so lange die Taste **DOWN**, bis der Suchlauf auf dem Display startet.
- Um im höheren Frequenzbereich den nächsten Sender mit starkem Signal zu suchen, drücken Sie auf dem Navigationsring so lange die Taste **UP**, bis der Suchlauf auf dem Display startet.
- Um manuell eine andere Frequenz einzustellen, drücken Sie kurz die Taste **DOWN** bzw. die Taste **UP**. Die Frequenz wird jeweils um eine Stufe weitergeschaltet.



HINWEIS

Bei schwachem FM-Empfang sollten Sie die externe FM-Antenne anschließen und sicherstellen, dass der FM-Umschalter an der Geräterückseite auf der richtigen Position steht (siehe Kapitel „Antenne anschließen“).

Ist der Empfang trotz eingesteckter Antenne zu schwach, justieren Sie die Antenne neu bzw. stellen Sie das Gerät an einen anderen Platz.

11.2 Sender speichern

Der sonore elements W bietet zehn Programmspeicherplätze.

Sender speichern am Gerät

1. Stellen Sie den Sender ein, den Sie speichern möchten.
2. Drücken Sie die Taste **FAVOR** auf dem Gerät, bis der Programmspeicher geöffnet wird.
3. In der Anzeige erscheint **FAVORIT SPEICHERN** mit einer Zahl **1 - 10** dahinter. Wählen Sie durch Drücken der **UP**- bzw. **DOWN** Taste den gewünschten Speicherplatz. Ist der aktuelle Speicherplatz bereits vergeben, so erscheint der Name des an dieser Position gespeicherten Senders hinter dem Anzeigetext **RDS NAME**. Darunter steht neben dem Anzeigetext FM die aktuell eingestellte Frequenz. Ist kein Sender auf dieser Position gespeichert so steht anstatt der Frequenz hier **FREI**.
4. Wählen Sie wie beschrieben den gewünschten Speicherplatz und bestätigen Sie Ihre Wahl durch Drücken der Menütaste.
5. In der Anzeige erscheint **SPEICHERN**.
6. Um zur Ausgangsanzeige zurückzukehren drücken Sie die **FAVOR** Taste erneut oder warten ca. 5 Sekunden bis das Gerät automatisch zur Ausgangsanzeige zurückkehrt.

11.3 Sender über die Fernbedienung speichern



HINWEIS

Über die Fernbedienung können nur die Programmplätze 1-5 gespeichert werden. Der Zugriff auf die Programmplätze 6-10 erfolgt ausschließlich über die Taste FAVOR am Gerät.

1. Stellen Sie den Sender ein, den Sie speichern möchten.
2. Drücken Sie die Programmtaste (Tasten 1-5), auf der Sie den Sender speichern möchten, so lange bis im Display die Meldung „Gespeichert“ angezeigt wird.

11.4 Gespeicherten Sender aufrufen (am Gerät)



HINWEIS

Über die Fernbedienung können nur die Programmplätze 1-5 aufgerufen werden. Der Zugriff auf die Programmplätze 6-10 erfolgt ausschließlich über die Taste FAVOR am Gerät.

1. Drücken Sie kurz die Taste **FAVOR** auf dem Gerät. Der Programmspeicher wird geöffnet.
2. Drücken Sie die Taste **UP** so oft, bis Sie den Programmplatz erreicht haben, den Sie aufrufen möchten.
3. Drücken Sie die Menütaste. Der gewählte Sender wird wiedergegeben und die Informationen werden im Display angezeigt.

11.5 Sender aufrufen (über die Fernbedienung)

Drücken Sie kurz die Programmtaste (Tasten 1-5) des Senders. Der gewählte Sender wird wiedergegeben und die Informationen werden im Display angezeigt.

12. iRadio



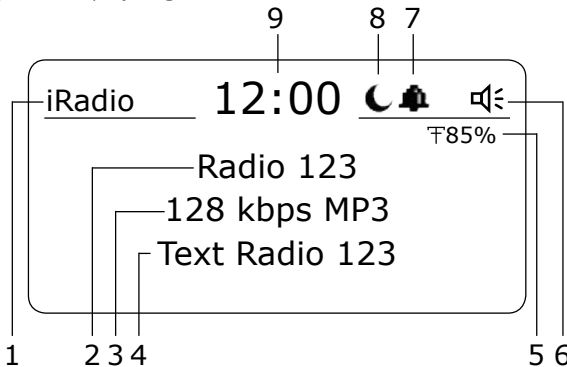
WARNUNG

iRadio kann weitere Kosten verursachen!

Internetradio basiert auf einem Datenstrom (Stream) der Ihnen von den einzelnen Radiostationen kostenlos angeboten und von Ihrem elements W in Musik bzw. Sprache umgewandelt wird. Durch das Herunterladen dieser Daten kommt es zu einem erhöhten Datenverkehr (Traffic) an Ihrem Anschluss. Dies kann - abhängig von Ihrem Vertrag - weitere Kosten verursachen.

1. Schalten Sie das Gerät ein, indem Sie den sonoro-Schriftzug kurz berühren. Das Gerät startet immer im zuletzt gehörten iRadiosender.
2. Wenn das Gerät in einem anderen Modus startet, z. B. weil es über den Sleep Timer in einem anderen Modus ausgeschaltet wurde, drücken Sie die Taste MODE und wählen Sie den iRadio-Modus.

Im iRadio-Modus zeigt das Display folgende Informationen:



- 1 Modus: iRadio
- 2 Sendername des aktuellen Senders
- 3 Informationen zu Datenstrom und Format
- 4 Zusätzliche Textinformationen des aktuellen Senders
- 5 Zeichen für aktivierten WLAN-Empfang (hier aktueller Empfangspegel 85%)
- 6 Lautsprechersymbol
- 7 Alarmsymbol bei aktivierter Alarmfunktion
- 8 Symbol für aktivierte Sleepfunktion
- 9 Uhrzeitanzeige

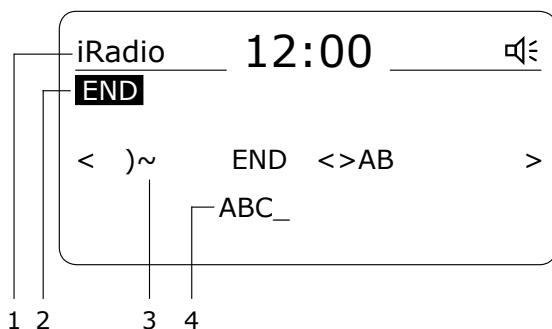
12.1 Einrichtung der Netzwerkverbindung



HINWEIS:

Sollte einer der unten beschriebenen Punkte fehlschlagen, so drücken Sie bitte die **BACK** Taste um zum vorherigen Menüpunkt zurückzukehren. Sie erkennen die aktuelle Auswahl daran, dass sie jeweils in spitze Klammern < > gesetzt ist.

1. Wenn Sie das Gerät das erste Mal in den iRadio-Modus schalten oder es zuvor auf Werkseinstellungen zurück gesetzt haben, muss das Gerät zunächst für den Internetradioempfang eingerichtet werden.
2. Dies geschieht weitgehend automatisch. Es gibt jedoch Situationen, in denen Eingaben des Benutzers erforderlich sind.
3. Starten Sie das Gerät das erste Mal, so versucht das Gerät zunächst ein Netzwerk zu finden. In der Anzeige erscheint zunächst **Bitte warten**, gefolgt von der Suche nach einem Netzwerk (**Initialisiere Netzwerk**). Dabei wird zunächst versucht eine Verbindung über ein Funknetzwerk (WLAN) aufzubauen (**Netzwerksuche 1-28**).
4. Wird ein Funknetzwerk gefunden so erscheint in der Anzeige der Netzwerkname (SSID). Werden mehrere Funknetzwerke gefunden so erscheinen diese in einer Liste nacheinander. Um ein bestimmtes Funknetzwerk auszuwählen markieren Sie durch Drücken der **UP**- bzw. **DOWN**-Taste den gewünschten Netzwerknamen und bestätigen Sie Ihre Auswahl durch Drücken der Menütaste. Wird kein Funknetz gefunden folgen Sie bitte den Anweisungen unten unter Punkt 8.
5. Ist das Funknetzwerk verschlüsselt so erscheint nach der Auswahl des Funknetzwerkes der Hinweis **WPA Schlüssel eingeben** (bei Verwendung eines WPA verschlüsselten Zugangs) oder **WEP Schlüssel eingeben** (bei Verwendung eines WEP verschlüsselten Zugangs).



- 1 Aktuell eingestellter Modus (hier iRadio)
- 2 Aktuell ausgewähltes Zeichen (hier der Eingabeabschluss **END**)
- 3 Zeile mit den Zeichen, die vor bzw. nach der aktuellen Auswahl stehen. Das jeweils in der Mitte stehende Zeichen kann durch Drücken der Menütaste ausgewählt werden.
- 4 Bereits ausgewählte Zeichen. Diese stellen den einzugebenden Schlüssel dar.

i

HINWEIS

Für die Eingabe eines Netzwerkschlüssels stehen Ihnen folgende Zeichen zur Verfügung:

ABCDEFGHIJKLMNOPQRSTUVWXYZ

abcdefghijklmnopqrstuvwxyz

0123456789<|=>+ -_!@#%&*~";'.,\/[{}()~ END

END schließt die Eingabe des Schlüssels ab.

Bitte beachten Sie die Groß- und Kleinschreibung!

6. Im folgenden haben Sie die Möglichkeit den Schlüssel für das ausgewählte Netzwerk einzugeben. Wählen Sie dazu mit den Tasten **UP** bzw. **DOWN** das gewünschte Zeichen und

bestätigen Sie Ihre Auswahl durch Drücken der Menütaste. Falsche Eingaben können Sie durch Drücken der **BACK** Taste korrigieren. Das jeweils aktuelle Zeichen sehen Sie in der oberen linken Ecke unter dem iRadio Schriftzug. Schließen Sie Ihre Eingabe durch Auswahl von **END** ab und bestätigen Sie die Eingabe durch Drücken der Menütaste.

7. Existiert kein Funknetzwerk so sucht das Gerät automatisch nach einem Netzwerk über den kabelgebundenen Anschluss. Hierbei sind zunächst keine Eingaben seitens des Benutzers erforderlich. Sollte es zu Schwierigkeiten oder Problemen beim Verbindungsaufbau kommen lesen Sie bitte die Hinweise weiter hinten unter „sonstige mögliche Einstellungen“.
8. Das Gerät versucht nun eine Verbindung zum eben eingestellten Netzwerk herzustellen (**Verbinde mit Netzwerk/Verbindung zu „Netzwerkname“**). Bei korrektem Schlüssel wechselt die Anzeige kurz später zur Anzeige **Suche Gateway**. Für eine Verbindung mit einem kabelgebundenen Netzwerk ist die Eingabe eines Schlüssels nicht erforderlich. Findet das Gerät das zuständige Gateway, so lädt es die aktuelle Senderliste (**Lade Senderliste**) aus dem Internet herunter.
9. Nach erfolgreichem Download der Senderliste zeigt das Gerät folgende Informationen in der Anzeige:

- **Internetradio:** Erlaubt die Auswahl von Standort und Musikrichtung sowie der Suche nach Internetradiosendern.
- **Meine Favoriten:** Dieser Menüpunkt erscheint nur nach erfolgter Registrierung und Einrichtung auf mysonoro.com. Unter diesem Menüpunkt finden Sie alle auf mysonoro.com eingerichteten Sender, Streams, Podcasts, etc.
- **Mediaplayer:** Erlaubt es dem Benutzer, Einstellungen zum Abruf von Dateien aus einem entfernten Verzeichnis zu tätigen.
- **Einstellungen:** Erlaubt die Änderung und Einsicht von Netzwerk-, Sprach- und Konfigurationseinstellungen sowie das Zurücksetzen des iRadios.

Sobald Sie diese Informationen auf Ihrer Anzeige sehen, sind alle Einstellungen für den Betrieb erfolgreich übernommen worden. Sie können jetzt mit der Auswahl eines Senders wie im folgenden Kapitel beschrieben fortfahren.

12.2 Sender auswählen (Internetradio)

1. Sofern das Menü des iRadios nicht angezeigt wird, rufen Sie es durch Drücken der Menütaste auf.
2. Wählen Sie nun durch Drücken der **UP-** bzw. **DOWN-**Taste den Menüpunkt **Internetradio** aus und bestätigen Sie Ihre Auswahl durch Drücken der Menütaste.
3. Hier stehen Ihnen folgende Funktionen zur Verfügung:
 - **Standort:** Erlaubt die Auswahl eines Senders über eine Ländertabelle.
 - **Musikrichtung:** Erlaubt die Auswahl eines Senders über eine nach Musikrichtung sortierte Liste.
 - **Suchen:** Erlaubt die direkte Suche nach einem speziellen Sender.
4. Um zu einem bereits eingestellten Sender zu wechseln drücken Sie die **BACK** Taste und fahren wie oben beschrieben fort.

12.2.1 Standort

1. Sofern Sie den gewünschten Sender über die Ländertabelle auswählen möchten, wählen Sie die Funktion Standort und bestätigen Sie ihre Auswahl durch Drücken der Menütaste.
2. Sie erhalten nun eine Liste mit Ländern, für die bereits Radiostationen hinterlegt sind.
3. Wählen Sie nun durch Drücken der **UP**- bzw. **DOWN**-Taste das gewünschte Land aus und bestätigen Sie Ihre Auswahl durch Drücken der Menütaste.
4. In der Anzeige erscheint die Meldung **Lade XX Sender**. XX steht für die jeweils verfügbare Anzahl der hinterlegten Sender
5. Sie erhalten nun eine Liste mit allen für das ausgewählte Land hinterlegten Radiostationen.
6. Wählen Sie nun durch Drücken der **UP**- bzw. **DOWN**-Taste die gewünschte Station aus und bestätigen Sie Ihre Auswahl durch Drücken der Menütaste.
7. Ihr elements W wird nun versuchen, eine Verbindung zur gewünschten Station aufzubauen. Dies wird durch den Stationsnamen und **Verbindungsaufbau** in der Anzeige signalisiert. Ist ein kompatibler Datenstrom verfügbar beginnt Ihr elements W kurz später mit der Wiedergabe des gewünschten Senders.
8. Um zu einem bereits eingestellten Sender zu wechseln drücken Sie die BACK Taste und fahren wie oben beschrieben fort.

12.2.2 Musikrichtung

1. Sofern Sie den gewünschten Sender über die Musikrichtung auswählen möchten, wählen Sie die Funktion Musikrichtung und bestätigen Sie ihre Auswahl durch Drücken der Menütaste.
2. Sie erhalten nun eine Liste mit Rubriken, für die bereits Radiostationen hinterlegt sind.

60er	Country	Jungle	Rap
70er	Diskussion	Kinder	Reggae
80er	Drum & Bass	Klassik	Religiös
90er	Electronic	Klassik Rock	Rock
Aktuelle Nachrichten	Erwachsen Modern	Lateinamerik. Hits	Softrock
Allgemein	Erwachsene	Leichte Unterhaltung	Spanisch
Alternativ	Europamusik	Mittelmeermusik	Sport
Asiatische Musik	Experimental	Modern	Talk
Außerhalb	Folk	Nachrichten	Tanz
Bluegrass	Gospel	Nachrichten-Talk	Top 40
Blues	Griechisch	Nahostmusik	Tropische Musik
Bollywood	HipHop	New Age	Unbekannt
Christlich	Indie	Oldies	Verschiedenes
Christlich Modern	Indie Rock	Pop	Welt Afrika
College	Indisch	Punk	Welt Karibik
Comedy	Jazz	R&B	Weltweite Musik

Die Liste wird kontinuierlich erweitert. Sie stellt nur eine Momentaufnahme dar.

3. Wählen Sie nun durch Drücken der **UP**- bzw. **DOWN**-Taste die gewünschte Rubrik aus und bestätigen Sie Ihre Auswahl durch Drücken der Menütaste.
4. In der Anzeige erscheint die Meldung **Lade XX Sender**. XX steht für die jeweils verfügbare Anzahl der hinterlegten Sender
5. Sie erhalten nun eine Liste mit allen für diese Rubrik hinterlegten Radiostationen.
6. Wählen Sie nun durch Drücken der **UP**- bzw. **DOWN**-Taste die gewünschte Station aus und bestätigen Sie Ihre Auswahl durch Drücken der Menütaste.
7. Ihr elements W wird nun versuchen eine Verbindung zur gewünschten Station aufzubauen. Dies wird durch den Stationsnamen und **Verbindungsaufbau** in der Anzeige signalisiert. Ist ein kompatibler Datenstrom verfügbar beginnt Ihr elements W kurz später mit der Wiedergabe des gewünschten Senders.
8. Um einen bereits eingestellten Sender zu wechseln drücken Sie die BACK Taste und fahren wie oben beschrieben fort.

12.2.3 Suche

1. Sofern Sie den gewünschten Sender über die Suche auswählen möchten, wählen Sie die Funktion Suche und bestätigen Sie ihre Auswahl durch Drücken der Menütaste.
2. Im folgenden haben Sie die Möglichkeit den Namen des gesuchten Senders einzugeben. Wählen Sie dazu mit den Tasten **UP** bzw. **DOWN** das gewünschte Zeichen und bestätigen Sie Ihre Auswahl durch Drücken der Menütaste. Falsche Eingaben können Sie durch Drücken der **BACK** Taste korrigieren. Das jeweils aktuelle Zeichen sehen Sie in der oberen linken Ecke unter dem iRadio Schriftzug.



HINWEIS

Für die Eingabe eines Namens stehen Ihnen folgende Zeichen zur Verfügung:
ABCDEFGHIJKLMNOPQRSTUVWXYZ
0123456789<|=>+ -_!@#\$\$%^&*.;:~“”.,\ /[]{}~ END
END schließt die Eingabe des Schlüssels ab.

3. Schließen Sie Ihre Suche durch Auswahl von **END** ab und bestätigen Sie die Eingabe durch Drücken der Menütaste.
4. Sie erhalten nun eine Liste mit zu Ihrer Suche hinterlegten Radiostationen.
5. Wählen Sie nun durch Drücken der **UP**- bzw. **DOWN**-Taste die gewünschte Station aus und bestätigen Sie Ihre Auswahl durch Drücken der Menütaste.
6. Ihr elements W wird nun versuchen eine Verbindung zur gewünschten Station aufzubauen. Dies wird durch den Stationsnamen und **Verbindungsaufbau** in der Anzeige signalisiert. Ist ein kompatibler Datenstrom verfügbar beginnt Ihr elements W kurz später mit der Wiedergabe des gewünschten Senders.
7. Um zu einem bereits eingestellten Sender zu wechseln drücken Sie die BACK Taste und fahren wie oben beschrieben fort.

12.2.4 Sender speichern

Der sonore elements W bietet zehn Programmspeicherplätze.

Sender speichern am Gerät

1. Stellen Sie den Sender ein, den Sie speichern möchten.
2. Drücken Sie die Taste **FAVOR** auf dem Gerät, bis der Programmspeicher geöffnet wird.
3. In der Anzeige erscheint **FAVORIT SPEICHERN** mit einer Zahl **1 - 10** dahinter. Wählen Sie durch Drücken der **UP**- bzw. **DOWN** Taste den gewünschten Speicherplatz. Ist der aktuelle Speicherplatz bereits vergeben, so erscheint der Name des an dieser Position gespeicherten Senders hinter dem Anzeigetext **RDS NAME**. Darunter steht neben dem Anzeigetext FM die aktuell eingestellte Frequenz. Ist kein Sender auf dieser Position gespeichert so steht anstatt der Frequenz hier **FREI**.
4. Wählen Sie wie beschrieben den gewünschten Speicherplatz und bestätigen Sie Ihre Wahl durch Drücken der Menütaste.
5. In der Anzeige erscheint **SPEICHERN**.
6. Um zur Ausgangsanzeige zurückzukehren drücken Sie die **FAVOR** Taste erneut oder warten ca. 5 Sekunden bis das Gerät automatisch zur Ausgangsanzeige zurückkehrt.

12.2.5 Sender über die Fernbedienung speichern



HINWEIS

Über die Fernbedienung können nur die Programmplätze 1-5 gespeichert werden. Der Zugriff auf die Programmplätze 6-10 erfolgt ausschließlich über die Taste FAVOR am Gerät.

1. Stellen Sie den Sender ein, den Sie speichern möchten.
2. Drücken Sie die Programmtaste (Tasten 1-5), auf der Sie den Sender speichern möchten, so lange bis im Display die Meldung „Gespeichert“ angezeigt wird.

12.2.6 Gespeicherten Sender aufrufen (am Gerät)



HINWEIS

Über die Fernbedienung können nur die Programmplätze 1-5 aufgerufen werden. Der Zugriff auf die Programmplätze 6-10 erfolgt ausschließlich über die Taste FAVOR am Gerät.

1. Drücken Sie kurz die Taste **FAVOR** auf dem Gerät. Der Programmspeicher wird geöffnet.
2. Drücken Sie die Taste **UP** so oft, bis Sie den Programmplatz erreicht haben, den Sie aufrufen möchten.
3. Drücken Sie die Menütaste. Der gewählte Sender wird wiedergegeben und die Informationen werden im Display angezeigt.

12.2.7 Sender aufrufen (über die Fernbedienung)

Drücken Sie kurz die Programmtaste (Tasten 1-5) des Senders. Der gewählte Sender wird wiedergegeben und die Informationen werden im Display angezeigt.

12.3 Meine Favoriten

Der Menüpunkt **Meine Favoriten** erscheint im Gerät nach erfolgreicher Registrierung auf mysonoro.com sowie der Auswahl mindestens eines Senders in Ihren Favoritenordner auf dieser Seite. Generell haben Sie über dieses Menü die Möglichkeit, sehr schnell auf Ihre Lieblingssender etc. zuzugreifen welche Sie unter mysonoro.com schnell und bequem einrichten und sortieren können. Weitere Informationen zu dieser Funktion und wie Sie sie richtig einrichten und nutzen können finden Sie unter mysonoro.com.

12.4 Mediaplayer

Der Menüpunkt Mediaplayer erlaubt Ihnen, Musikdateien von über das Netzwerk erreichbaren Datenträgern oder PC's auf dem elements W wiederzugeben. Hierfür gibt es verschiedene Möglichkeiten, die im folgenden erklärt werden.

12.4.1 Freigaben

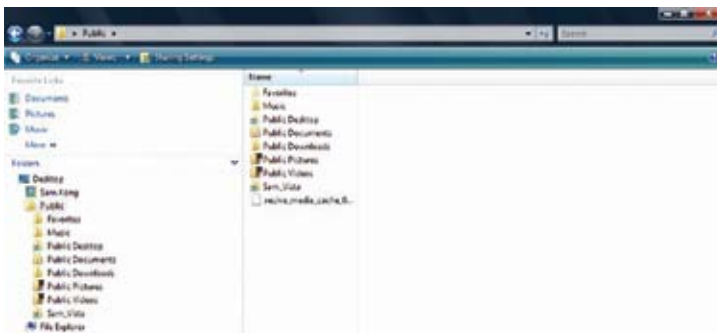
Der Untermenüpunkt „**Nach PCs suchen**“ startet einen Suchlauf nach im Netzwerk vorhandenen PC's mit Netzwerkfreigabe. Wie Sie eine Netzwerkfreigabe einrichten, wird im folgenden erklärt. Bitte lesen Sie die Anweisungen erst komplett durch, bevor Sie beginnen. Abhängig von Ihren Systemeinstellungen können auch Zwischenschritte entfallen.



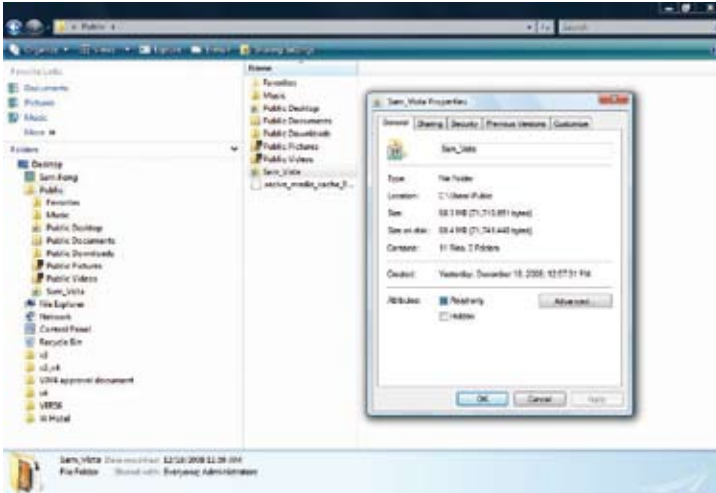
HINWEIS

Bitte beachten Sie, dass wir für die ordnungsgemäße Funktion der nachfolgenden Hinweise keine Gewähr übernehmen können. Bitte wenden Sie sich bei ggf. entstehenden Problemen mit den Freigaben an den Betriebssystemhersteller Microsoft. Windows XP Professional wird bei dieser Funktion nicht unterstützt.

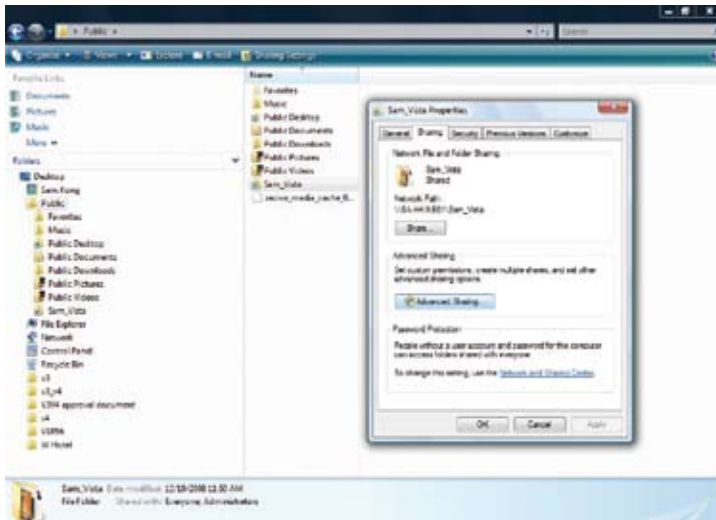
Betriebssystem Microsoft Windows Vista



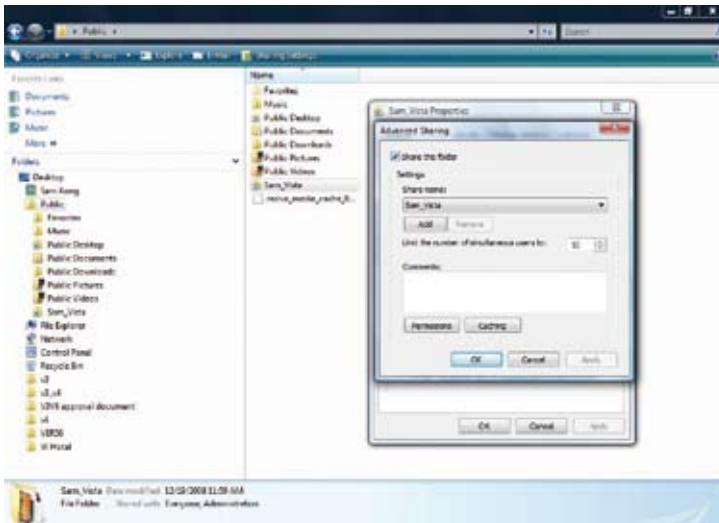
Rufen Sie das Verzeichnis auf in dem der freizugebende Ordner liegt und klicken Sie mit der rechten Maustaste auf das Ordnersymbol des freizugebenden Ordners. Wählen Sie im sich öffnenden Kontextmenü den Punkt Eigenschaften aus.



Wählen Sie den Reiter **Freigabe** und anschließend **erweiterte Freigabe** aus.

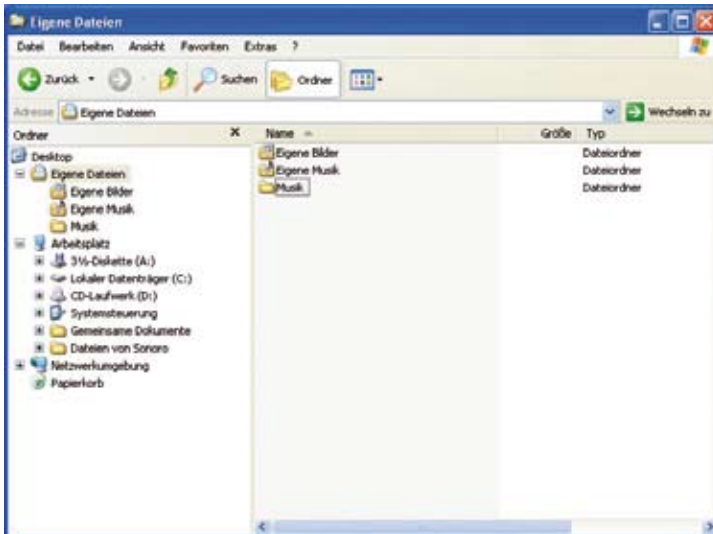


Wählen Sie nun das Feld **Diesen Ordner freigeben** aus und bestätigen Sie die Auswahl durch Drücken des „Übernehmen“ Feldes.

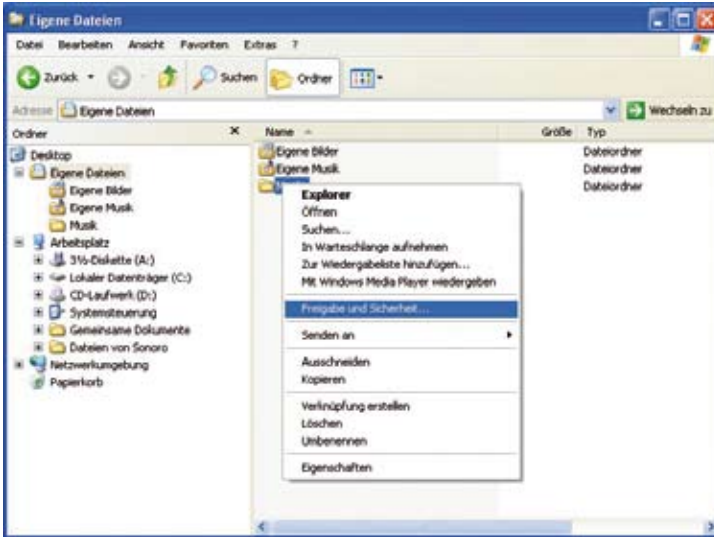


Wird kein Ordner gefunden obwohl Sie eine Freigabe eingerichtet haben, so wird diese Funktion möglicherweise nicht von Ihrer Netzwerkhardware unterstützt. Eine weitere Möglichkeit ist eine Blockierung durch eine aktive Firewall.

Betriebssystem Microsoft Windows XP (HOME)



Rufen Sie das Verzeichnis auf, in dem der freizugebende Ordner liegt (hier **Musik**) und klicken Sie mit der rechten Maustaste auf das Ordnersymbol des freizugebenden Ordners. Wählen Sie im sich öffnenden Kontextmenü den Punkt **Freigabe und Sicherheit ...** aus.



Wählen Sie im sich nun öffnenden Fenster im Bereich **Netzwerkfreigabe und -sicherheit** die Freigabevariante ohne Assistenten aus. Bestätigen Sie ihre Eingabe durch **Übernehmen** und wählen Sie in der folgenden Abfrage **Dateifreigabe einfach aktivieren** aus. Bestätigen Sie die Auswahl durch **OK**.

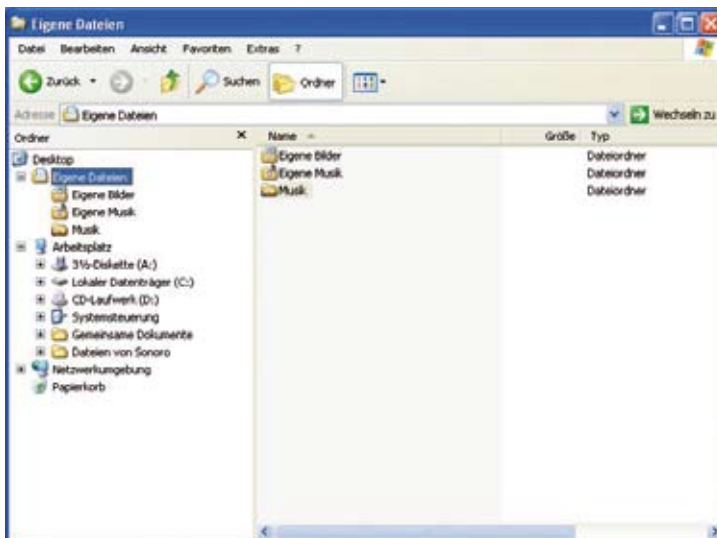


Sollte diese Anzeige bei Ihnen anders lauten fahren Sie bitte gleich mit dem folgenden Punkt fort.

Das folgende Fenster kann auch direkt nach der Auswahl des Kontextmenüpunktes **Freigabe und Sicherheit ...** erscheinen, sofern schon Freigaben zuvor erfolgt sind.



Aktivieren Sie die beiden Felder **Diesen Ordner im Netzwerk freigeben** und **Netzwerkbenutzer dürfen Dateien ändern**. Unter Freigabename können Sie den Namen eingeben, der auf Ihrem Elements W angezeigt werden soll. Bestätigen Sie die Eingabe durch Klicken auf **OK**. Das Ordnersymbol des freizugebenden Ordners hat sich nun geändert. Es zeigt an, dass eine Freigabe für diesen Ordner eingestellt ist. Ihr Elements W sollte das freigegebene Verzeichnis nun finden.



Wird kein Ordner gefunden obwohl Sie eine Freigabe eingerichtet haben so wird diese Funktion möglicherweise nicht von Ihrer Netzwerkhardware unterstützt. Eine weitere Möglichkeit ist die Blockierung durch eine aktive Firewall.

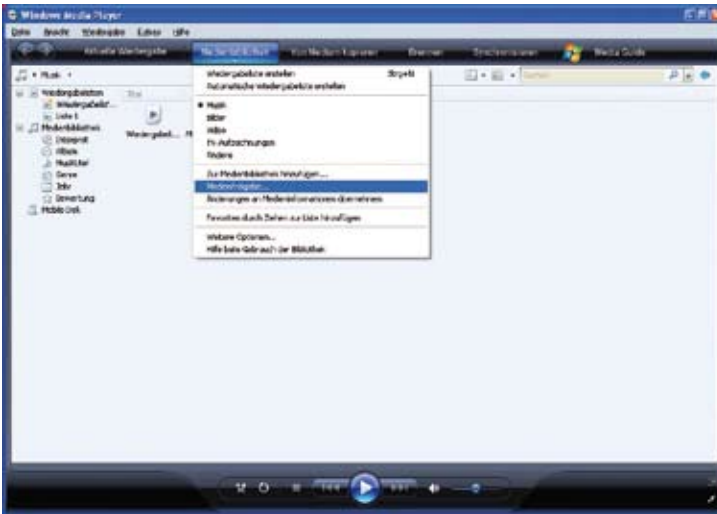
Verzeichnis einlesen

Dieser Menüpunkt dient zum erneuten Einlesen des freigegebenen Netzwerkverzeichnisses.

12.4.2 UPNP Server

Hier haben Sie die Möglichkeit, Dateien und Wiedergabelisten aufzurufen, die auf einem im Netzwerk vorhandenen PC mit Windows Mediaplayerfreigabe gespeichert sind.

Für eine erfolgreiche Verbindung ist die Windows Mediaplayerversion 11 oder höher sowie eine entsprechende Freigabe der Dateien im Mediaplayer erforderlich.



Starten Sie den Windows Mediaplayer und klicken Sie auf den Menüpunkt **Medienbibliothek**. Hier wählen Sie den Unterpunkt **Medienfreigabe ...**

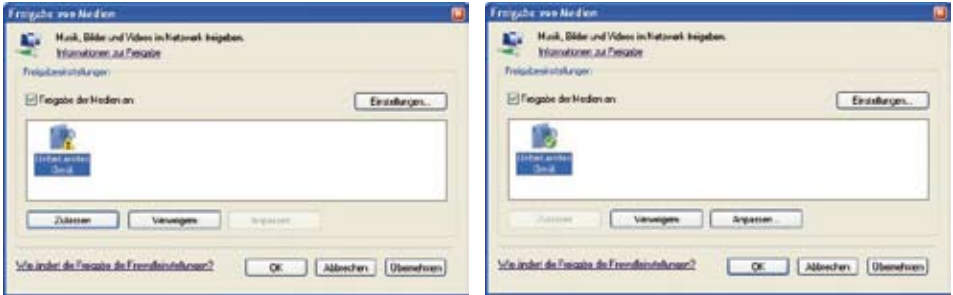


und klicken im folgenden Fenster **Medien freigegeben** an. Bestätigen Sie die Eingabe durch Drücken der **OK** Taste.

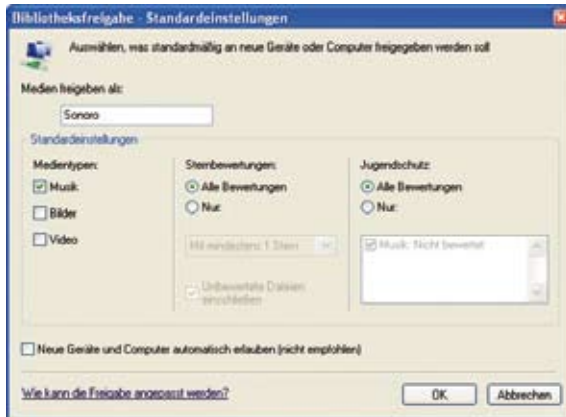
Wählen Sie nun an Ihrem Element W den Menüpunkt **UPNP Server** aus und bestätigen Sie Ihre Wahl durch Drücken der **Menütaste**. Das Gerät wird nun versuchen sich mit Ihrem Mediaplayer zu verbinden. Für einen erfolgreichen Verbindungsaufbau ist jedoch zunächst eine Gerätefreigabe zu erteilen.

Im Freigabefenster Ihres Mediaplayers an welchem die Freigabe eingerichtet werden soll

erscheint nun ein Gerätehinweis **Unbekanntes Gerät**. Wählen Sie das Gerät aus und bestätigen Sie die Auswahl durch Drücken der „Zulassen“ Taste.



Das Gerätesymbol ändert sich nun und Sie können im folgenden über **Einstellungen** globale Einstellungen und über **Anpassen** gerätespezifische Einstellungen zu den wiederzugebenden Dateien tätigen.



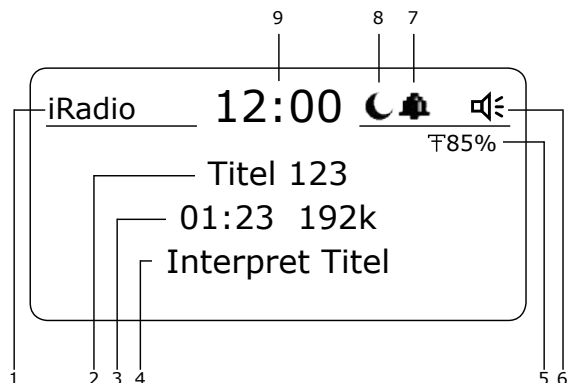
Ändern Sie ggf. die Einstellungen Ihren Wünschen entsprechend und bestätigen Sie die Eingabe durch Drücken der **OK** Taste.

Dieser Vorgang ist für Microsoft Windows Vista und XP gleich. Einziger Unterschied sind evtl. unterschiedlich aussehende Oberflächen des Mediaplayers.

Um Dateien aus einer Mediaplayerfreigabe wiederzugeben gehen Sie wie folgt vor. Bitte beachten Sie, dass für eine erfolgreiche Verbindung die Mediaplayerversion 11 oder höher erforderlich ist.

- Wählen Sie den Menüpunkt **UPNP Server** durch Drücken der Menütaste. Das Gerät beginnt nun mit der Suche nach einem PC mit Windows Mediaplayerfreigabe.
- Wird ein PC mit Windows Mediaplayerfreigabe gefunden erscheinen die verfügbaren Verzeichnisse. Navigieren Sie zu dem entsprechenden Ordner über die Gerätetasten. Hierbei stehen Ihnen die Tasten wie folgt zur Verfügung.
- **Menütaste** bestätigt Ihre Eingabe
- **BACK** kehrt zum nächst höheren Verzeichnis zurück
- **UP-** bzw. **DOWN** Taste dient der Navigation zum nächst höheren bzw. nächst tieferen Punkt

- des Menüs.
- Haben Sie die gewünschten Titel gefunden, können Sie diese durch Drücken der **Menütaste** in die Wiedergabeliste einfügen.
 - Über die Zeile [In die Wiedergabeliste] können Sie die ganze ausgewählte Liste auf einmal in den Gerätespeicher laden.
 - Sobald ein Titel ausgewählt wurde, beginnt das Gerät mit der Wiedergabe.
 - Die folgenden ausgewählten Titel werden der Wiedergabeliste zugefügt.
 - Um zum nächsten Titel zu gelangen, drücken die schnell Vorwärtstaste auf der Fernbedienung.



- 1 iRadio Modus
- 2 Titelname
- 3 Abspieldzeit und Kodierung
- 4 Laufzeit mit Interpret und anderen Informationen
- 5 WLAN Stärke (wird nur bei aktiver WLAN Verbindung angezeigt)
- 6 Lautsprechersymbol
- 7 Symbol für aktivierte Weckfunktion
- 8 Symbol für aktivierte Sleepfunktion
- 9 Zeitanzeige

12.4.3 Wiedergabeoptionen

In diesem Menü haben Sie die Möglichkeit die Funktionen Repeat (Wiederholen) und Shuffle (Zufällige Wiedergabe) ein- bzw. auszuschalten. Wählen Sie mit der **UP**- bzw. **DOWN** Taste den gewünschten Eintrag und bestätigen Sie Ihre Auswahl durch Drücken der **Menütaste**.

- Repeat (Wiederholen) Funktion ein- und ausschalten.
Beim Aufruf erscheint eine **Einschalten** Abfrage. Wählen Sie **JA** zum Einschalten der Repeatfunktion und **NEIN** um diese abgeschaltet zu lassen.
Ist die Funktion eingeschaltet so erscheint beim Aufruf Ausschalten. Wählen Sie **JA** zum Ausschalten der Repeatfunktion und **NEIN** um diese eingeschaltet zu lassen.
- Shuffle (Zufällige Wiedergabe)
Beim Aufruf erscheint eine **Einschalten** Abfrage. Wählen Sie **JA** zum Einschalten der Shuffle-

funktion und **NEIN** um diese abgeschaltet zu lassen.

Ist die Funktion eingeschaltet so erscheint beim Aufruf Ausschalten. Wählen Sie **JA** zum Ausschalten der Shuffelfunktion und **NEIN** um diese eingeschaltet zu lassen.

12.4.4 Wiedergabe leeren

Diese Option löscht alle hinterlegten Wiedergabelisten aus dem Gerätespeicher.

12.5 Einstellungen

In diesem Menü haben Sie die Möglichkeit die verschiedenen Einstellungen Ihres iRadios den eigenen Wünschen anzupassen.

12.5.1 Netzwerkeinstellungen

- **Konfig. anzeigen**

In diesem Menü erhalten Sie Informationen zu den aktuell eingestellten Werten.

Modus: AUTO / DHCP

WLAN MAC Adresse

Kabel MAC Adresse

aktuelle IP Adresse

Typ des kabelgebundenen Gerätes

Typ des WLAN Gerätes

- **Konfig. ändern**

In diesem Menü haben Sie die Möglichkeit verschiedene Netzwerkeinstellungen anzupassen.



ACHTUNG

Ändern Sie die folgenden Einstellungen nur wenn Sie genau wissen was Sie tun. Es besteht sonst die Möglichkeit, dass Ihr Gerät sich nicht mehr mit einem Netzwerk verbinden kann. Sollten Sie einmal falsche Einstellungen getätigt haben so können Sie durch das Zurücksetzen des Gerätes die Werkseinstellungen wieder herstellen.

Auto (DHCP)

- Diese Funktion erlaubt die automatische Zuweisung einer IP Adresse durch einen DHCP Server.
- Wählen Sie **JA** um diese Funktion in der Einstellung der automatischen IP Zuweisung zu belassen. Ihr elements W versucht nun eine Verbindung mit einem Netzwerk herzustellen.
- Wählen Sie **NEIN** für die manuelle Eingabe einer IP Adresse. Bestätigen Sie Ihre Auswahl jeweils durch Drücken der **Menütaste**.
- Bei der Auswahl von **NEIN** gelangen Sie nach erneutem Drücken der Menütaste zur Eingabemaske der IP Adresse.

- Verwenden Sie die **UP**- bzw. **DOWN** Taste zur Einstellung der gewünschten Ziffer und drücken Sie zur Bestätigung die **Menütaste**. Sie gelangen sodann zur nächsten Ziffer. Führen Sie dieses Vorgehen fort bis Sie die gewünschte IP Adresse eingegeben haben. Mit der **BACK** Taste gelangen Sie zur vorhergehenden Ziffer.
- Nach der erfolgreichen Eingabe der IP Adresse werden Sie aufgefordert, in gleicher Weise nacheinander die Netzwerkmaske und das Gateway einzugeben. Bestätigen Sie Ihre Eingaben jeweils durch Drücken der Menütaste.
- Anschließend haben Sie die Möglichkeit einen DNS Server Eintrag einzugeben. Nach Bestätigung des DNS Server Eintrags haben Sie die Möglichkeit, entweder einen weiteren einzugeben oder die Eingabe zu beenden.
- Nach Eingabe des DNS Server Eintrags versucht das Gerät mit den eingegebenen Daten eine Verbindung aufzubauen.
- Sind die eingegebenen Daten korrekt, so verbindet sich Ihr elements W mit dem Netzwerk. Sind die eingegebenen Daten nicht korrekt, erhalten Sie eine entsprechende Fehlermeldung.

Kabel/WLAN

Dieser Menüpunkt erlaubt Ihnen Einstellungen zur gewünschten Netzwerkverbindungsart zu tätigen. Drücken Sie zur Bestätigung der Auswahl die Menütaste.

AUTO

Ist diese Option ausgewählt so sucht ihr elements W sowohl nach WLAN wie auch nach LAN Verbindungen.

Nur Kabel

Die Einstellung **Nur Kabel** beschränkt die Suche auf Netzwerke, die über die Netzwerkbuchse an der Rückseite des Gerätes angeschlossen sind. Eine Suche nach WLAN Netzen erfolgt nicht.

Nur WLAN

Diese Einstellung beschränkt die Suche nach Netzwerken auf verfügbare Funknetzwerke.

Ist **Nur WLAN** ausgewählt so erscheinen im vorangegangenen Menü noch folgende zusätzliche Menüpunkte.

Suche nach Netzwerken

Die Option **Suche nach Netzwerken** erlaubt Ihnen einen neuen Suchlauf nach Funknetzwerken zu starten. Drücken Sie zum Start einer neuen Suche die **Menütaste**.

Netzwerknamen eingeben

Diese Option gibt Ihnen die Möglichkeit einen Netzwerknamen (SSID) eines Funknetzes einzugeben.

Wählen Sie dazu mit den Tasten **UP** bzw. **DOWN** das gewünschte Zeichen und bestätigen Sie Ihre Auswahl durch Drücken der Menütaste. Falsche Eingaben können Sie durch Drücken der **BACK** Taste korrigieren. Das jeweils aktuelle Zeichen sehen Sie in der oberen linken Ecke unter dem iRadio Schriftzug.



HINWEIS

Für die Eingabe eines Namens stehen Ihnen folgende Zeichen zur Verfügung:

ABCDEFGHIJKLMNOPQRSTUVWXYZ
abcdefghijklmnopqrstuvwxyz
0123456789<|=>+ -_!@#\$\$%^&*.;'“.,\ /[]{}()~ END
END schließt die Eingabe des Schlüssels ab.
Bitte beachten Sie ggf. die Groß- und Kleinschreibung

Schließen Sie Ihre Eingabe durch Auswahl von **END** ab und bestätigen Sie die Eingabe durch Drücken der Menütaste. Es wird nun versucht eine Verbindung zum eingegebenen Netzwerk aufzubauen.

Signalwarnung

Diese Funktion informiert Sie wenn die Empfangsstärke des WLAN Netzes nicht mehr ausreicht.

12.5.2 Version

Gibt die aktuelle Version der iRadio Gerätesoftware aus. Durch Drücken der Tasten **UP**- bzw. **DOWN** erhalten Sie weiterhin die Seriennummer sowie den Produkt-Code des Gerätes

12.5.3 Firmwareupdate

Dient der Aktualisierung der iRadio Gerätesoftware. Führen Sie diese Funktion von Zeit zu Zeit aus.

12.5.4 Sprache

Dient zum Einstellen der Gerätesprache im iRadio Modus. Zur Verfügung stehen:

English (GB)	English (US)	Français
Espanol	Català	Dansk
Deutsch	Dansk	Italiano
Nederlands	Portuguesa	Suomi
Svenska	Norsk	

Bitte beachten Sie, dass es sich bei dieser Einstellung nur um die Spracheinstellung des iRadio handelt.

Wählen Sie zur Auswahl mit den Tasten **UP** bzw. **DOWN** das gewünschte Zeichen und bestätigen Sie Ihre Auswahl durch Drücken der Menütaste.

12.5.5 Werkseinstellung

Setzt das iRadio auf die Werkseinstellung zurück (Radio resetten). Bitte beachten Sie, dass hierdurch alle im iRadio gespeicherten Einstellungen verloren gehen. Der Ordner Meine Favoriten wird beim nächsten Kontakt mit dem Server wieder abgerufen.

12.5.6 Registrieren

Lädt den Einstellungsschlüssel von der Herstellerseite herunter. Die Funktion dient der Authentifizierung des Gerätes. Sie benötigen diesen Schlüssel, um Ihr Gerät auf der mysonoro.com Seite registrieren zu können. Durch die Registrierung haben Sie die Möglichkeit eigene Listen von Radiostationen, Streams, Podcasts, usw. zu erstellen die Ihr elements W dann im Ordner Meine Favoriten speichert. Weiterhin benötigen Sie für die Registrierung die Seriennummer Ihres elements W. Diese erhalten Sie über den Menüpunkt Version (Abschnitt 12.5.2). Weitere Informationen erhalten Sie unter mysonoro.com

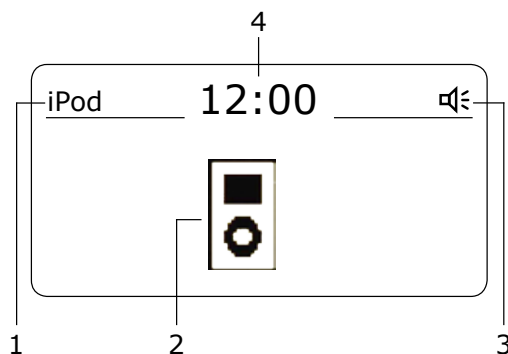
12.5.7 WLAN Stärke

Zeigt - sofern das Gerät mit einem Funknetzwerk verbunden ist - die Empfangsstärke des Funknetzwerkes an.

13. iPod-Wiedergabe

1. Schalten Sie das Gerät ein indem Sie den Sonoro-Schriftzug auf der Frontseite kurz berühren und stecken Sie den iPod in die Dockingstation.
2. Drücken Sie die Taste MODE und wählen Sie den iPod-Modus.

Das Display zeigt das iPod-Symbol. Der Akku des iPod wird gleichzeitig geladen.



- 1 Modus: iPod
- 2 iPod-Symbol in der Anzeige
- 3 Lautsprechersymbol
- 4 Uhrzeitanzeige



HINWEIS

Ist am iPod die Menüauswahl geöffnet, dienen die Tasten UP und DOWN als Navigationstasten.



HINWEIS

Beim Wechseln in einen anderen Modus wird die iPod-Wiedergabe angehalten. Wenn Sie wieder in den iPod-Modus zurückschalten, kann die Wiedergabe an der zuletzt gehörten Stelle durch Drücken der Start-/Pause-Taste fortgesetzt werden.

Sie können den iPod über die Tasten des Geräts oder über die Fernbedienung bedienen. Die Tasten entsprechen hierbei den folgenden iPod-Tasten:

Funktion	iPod	elements W	Fernbedienung
Menüauswahl öffnen	Menü	BACK	REPLY/MENU
In das nächsthöhere Menü wechseln	Menü	BACK	REPLY/MENU
Zum vorherigen Menüeintrag wechseln (nach oben)	Click Wheel	UP	UP
Zum nächsten Menüeintrag wechseln (nach unten)	Click Wheel	DOWN	DOWN
Menüobjekt auswählen	Menütaste	Menütaste	Menütaste
Titel starten	Menütaste	Menütaste	Start/Pause Menütaste
Vorherigen Titel wiedergeben	Zurück/Schneller Rücklauf	UP	UP
Nächsten Titel wiedergeben	Vor/Schneller Vorlauf	DOWN	DOWN
Wiedergabe anhalten/fortsetzen	Start/Pause	Menütaste	Menütaste
Wiedergabe beenden	Start/Pause		Stop

14. AUX-Wiedergabe

Über den AUX-Anschluss an der Rückseite des Geräts können Sie weitere Audiogeräte, wie z.B. MP3-Player, an den Sonoro elements W anschließen und abspielen.

1. Schalten Sie das Gerät ein indem Sie den Sonoro-Schriftzug auf der Frontseite kurz berühren.
2. Drücken Sie die Taste MODE und wählen Sie den AUX-Modus. Das Display zeigt das AUX-Symbol.
3. Schalten Sie das externe Gerät ein und starten Sie die Wiedergabe am externen Gerät.



HINWEIS

Die Bedienung eines externen Geräts über die Tasten des Sonoro elements W ist nicht möglich.

15. Fehlerbehebung

Bei allen elektrischen Geräten können Störungen auftreten. Dabei muss es sich nicht immer um einen Defekt am Gerät handeln. Prüfen Sie deshalb anhand nachfolgender Tabelle, ob Sie die Störung selbst beseitigen können.

Störung	Mögliche Ursache	Behebung
Gerät schaltet nicht ein	Steckernetzteil ist nicht richtig angeschlossen	Schließen Sie das Steckernetzteil richtig an (siehe Kapitel „Spannungsversorgung herstellen“).
Kein Ton	Lautstärke ist auf minimal eingestellt	Erhöhen Sie die Lautstärke (siehe Kapitel „Lautstärke einstellen“).
	Ton ist ausgeschaltet	Schalten Sie den Ton ein (siehe Kapitel „Wiedergabe stumm schalten“).
	Kopfhörer ist eingesteckt	Ziehen Sie den Kopfhörer aus der Anschlussbuchse.
	Anderer Modus ist eingestellt	Stellen Sie den richtigen Modus ein (siehe Kapitel „Wiedergabemodus wählen“).
iPod-Wiedergabe wird nicht gestartet	iPod ist nicht eingesteckt	Stecken Sie den iPod in die iPod-Dockingstation an der Oberseite des Geräts (siehe Kapitel „iPod-Wiedergabe“).
	iPod-Typ wird nicht unterstützt	Überprüfen Sie, ob Ihr iPod mit dem Gerät kompatibel ist (siehe Kapitel „Unterstützte Formate“).
	iPod enthält keine lesbaren Audiodateien	Überprüfen Sie die Dateien auf dem iPod (siehe Kapitel „Unterstützte Formate“).
Schlechte FM-Empfangsqualität	Sendeleistung des Senders ist für interne Antenne zu schwach	Schließen Sie die externe FM-Antenne an (siehe Kapitel „Antenne anschließen“).
	Umschalter ist falsch eingestellt	Schalten Sie den FM-Umschalter in die korrekte Position (siehe Kapitel „Antenne anschließen“).
	FM-Antenne ist nicht richtig ausgerichtet	Ändern Sie die Stellung der FM-Antenne.
Alarm funktioniert nicht	Alarm ist nicht eingeschaltet	Schalten Sie den Alarm ein (siehe Kapitel „Alarm ein- und ausschalten“).
	Wecklautstärke ist auf minimal eingestellt	Erhöhen Sie die Lautstärke (siehe Kapitel „Wecklautstärke einstellen“).
	Kopfhörer ist eingesteckt	Ziehen Sie den Kopfhörer aus der Anschlussbuchse.

Netzwerkverbindung wird nicht aufgebaut	Es ist kein Netzwerk verfügbar	Überprüfen Sie das Netzkabel bzw. die WLAN-Funktion Ihrer Anlage
	Das Gerät findet keinen DHCP Server und / oder bekommt keine IP zugewiesen	Stellen Sie am Gerät eine IP Adresse ein oder aktivieren Sie den DHCP Server.
	Im Netzwerk ist eine Firewall oder ein Mac-Filter aktiv	Stellen Sie die entsprechenden Geräte oder Programme so ein, dass ein Zugriff möglich wird. Ihr Elements W kommuniziert über die UDP und TCP Ports 80, 554, 1755, 5000, 6000 und 7070.
WLAN Verbindung wird nicht aufgebaut	Kein WLAN verfügbar	Überprüfen Sie die Verfügbarkeit Ihres WLAN Funknetzes - starten Sie es ggf. neu.
	WLAN außer Reichweite	Verkürzen Sie die Entfernung zum Sender oder erhöhen Sie die Sendeleistung.
	Schlüssel nicht korrekt eingegeben oder zu kurz	Geben Sie den Schlüssel wie beschrieben erneut ein.
	Geräteeinstellung „Nur LAN“ eingeschaltet.	Stellen Sie die Geräteeinstellung auf „AUTO“
LAN Verbindung wird nicht aufgebaut	Netzwerkstecker nicht eingesteckt	Stecken Sie den Netzwerkstecker in die LAN Buchse des Gerätes
	Geräteeinstellung nur WLAN eingestellt	Stellen Sie die Geräteeinstellung auf „AUTO“
	Das Netzkabel ist defekt	Tauschen Sie das Netzkabel aus und versuchen Sie es erneut.
Die gewünschte Station wird nicht gefunden	Die aktuell eingestellte Station sendet aktuell nicht	Wählen Sie eine andere Station zur Wiedergabe aus.
	Die max. zulässige Anzahl an Empfängern wurde beim Sender überschritten	Wählen Sie eine andere Station zur Wiedergabe aus.
	Der Link ist nicht mehr korrekt / die Station sendet nicht mehr.	Erkundigen Sie sich beim Anbieter ob diese Station noch zur Verfügung steht.
	Datendurchsatz der Internetverbindung zu gering	Überprüfen Sie Ihr Netzwerk und kontaktieren Sie ggf. Ihren Anbieter.
iRadio reagiert nicht mehr auf Eingaben		Schalten Sie das Gerät kurz aus und wieder ein.

Fernbedienung funktioniert nicht oder nur fehlerhaft	Abstand ist zu groß	Verringern Sie den Abstand zwischen der Fernbedienung und dem Gerät.
	Batterie ist leer	Tauschen Sie die Batterie der Fernbedienung aus.
	Der Empfang ist durch andere Frequenzen oder Geräte gestört oder überlagert.	Verwenden Sie keine anderen Geräte im Frequenzband 433,92 MHz Ändern Sie den Aufstellungsort des Gerätes.

16. Technische Daten

Gerätebezeichnung	sonoro elements W AU-4100	
Abmessungen (BxTxH)	ca. 210 mm x 155 mm x 120 mm	
Gewicht	ca. 1,9 kg	
Gewicht inkl. Verpackung	ca. 2,7 kg	
Frequenzbereich	FM: 87,5 MHz---108,0 MHz	
RF-Fernbedienung	RC-4100: RC-4001 433,92 MHz	
Stecker Netzteil: FSC Power	Euro Netzstecker Model:	CFSD-24120-2000
	England UK3 Netzstecker Model:	CFKD-24120-2000
	US Netzstecker Model:	CFSL-24120-2000
	Eingang: 100-240V ~ 50/60Hz 0.50A	
	Ausgang: 12 V = 2000 mA	
VDSO POWERTECH	Euro Netzstecker Model:	VA24B-120200
	US Netzstecker Model:	VA24A-120200
	England UK3 Netzstecker Model:	VA24C-120200
	Input : 100-240V 0.7A 50-60Hz	
	Eingang: 100-240 V ~ 50-60 Hz 0,7 A	
	Ausgang: 12 V = 2 A	
Batterien für Uhr	2 Alkali-Mangan-Batterien: 1,5 V, Typ LR06/AA (Mignon)	
Batterien für Fernbedienung	1 Lithium-Batterie: 3 V, Typ CR2025 (Knopfzelle)	
Leistungsaufnahme Stand-by-Modus bei 230 V~ 50 Hz:	ca. 1,5 W bei Energie sparen AN ca. 6,0 W bei Energie sparen AUS	
Max. Leistungsaufnahme	ca. 18 Watt	
Ausgangsleistung	ca. 7,0 W effektiv, THD 1 % (AUX IN, 0 dB, 1 KHz)	

Anschlüsse	Kopfhörer-, AUX-IN- und LINE-OUT-Anschluss: 3,5-mm-Klinkenbuchse, Stereo 9 Pin Mini DIN Buchse, für eDock (externe iPod docking) RJ-45 (LAN) Anschluss FM-Antennenanschluss: IEC 75 Ohm 12 V \approx 2 A, - Anschluss: 2,1/5,5 mm Buchse
WLAN	IEEE 802.11b, IEEE 802.11g
WLAN Schlüssel	WEP, WPA1 (TKIP), WPA2 (PSK)
Ethernet	IEEE 802.3
Unterstützte Wiedergabeformate Media Player	WMA Windows Media Audio AAC MPEG4 audio MP3 MPEG Layer 3 Audio AIFF Audio Interchange File Format AU Sun Microsystems uncompressed Audio Format WAV Microsoft/IBM uncompressed Audio Format RA Real Audio RA4/5/8 OGG
Streaming Formate Internet Radio	RTSP Real Time Streaming Protocol MMS Microsoft Media Streaming Protocol HTTP Hyper Text Transfer Protocol

Technische Änderungen vorbehalten!

Konformitätserklärung

Hersteller: sonoro-audio GmbH & Co. KG

Hiermit erklären wir, dass der sonoro elements W aufgrund seiner Konzeption, Konstruktion und Bauart den grundlegenden Anforderungen der EMV-Richtlinie 2004/108/EWG, der Niederspannungs-Richtlinie 2006/95/EWG und der R&TTE Richtlinie 1999/5/EWG einschließlich der zum Zeitpunkt der Erklärung geltenden Änderungen entspricht.



FCC Erklärung über Einhaltung der Bestimmungen

Dieses Gerät entspricht Teil 15 der FCC-Bestimmungen. Der Betrieb des Geräts unterliegt folgenden beiden Bestimmungen:

- (1) Dieses Gerät kann keine schädliche Störungen erzeugen, und
- (2) Dieses Gerät muss die eingehenden Störungen annehmen, darunter die Störungen, die einen ungewollten Betrieb zur Folge haben können.



Störungen mit Radio- und Fernsehsignalen

Dieses Gerät wurde gemäß Teil 15 der FCC-Bestimmungen mit der Beschränkung für digitale Geräte der Klasse B elektromagnetische Energie getestet. Diese Beschränkungen sind darauf ausgelegt, bei einem Betrieb in Wohnräumen einen angemessenen Schutz vor schädlichen Störungen zu bieten. Dieses Gerät erzeugt, nutzt und kann auch elektromagnetische Energie ausstrahlen. Wenn es nicht im Einklang mit den Anweisungen installiert wurde und genutzt wird, kann es schädliche Störungen im Empfang von Radio- oder Fernsehsignalen hervorrufen. Es gibt jedoch keine Garantie, dass an einem bestimmten Standort keine Störungen hervorgerufen werden. Falls das Gerät tatsächlich Störungen im Empfang von Radio- oder Fernsehsignalen hervorruft, die bei Ein- und Ausschalten der Geräte entstehen können, wird der Anwender angehalten, die Störung durch eine der folgenden Maßnahmen zu beheben:

- Erhöhung der Entfernung zwischen dem Gerät und dem Empfangsgerät.
- Anschluss des Geräts an eine andere Steckdose, damit das Gerät und das Empfangsgerät an unterschiedlichen Zweigstromkreisen hängen.
- Fragen Sie den Händler oder einen erfahrenen Radio-/Fernsehtechniker um Hilfe.

Änderungen oder Modifikationen, die nicht ausdrücklich von sonoro audio GmbH & Co. KG genehmigt wurden, könnten die Befugnis des Anwenders für den Betrieb des Geräts ungültig machen.

Die vollständige Konformitätserklärung erhalten sie bei sonoro@aixtema.de

FCC-Erklärung zur Bestrahlung

Dieses Gerät stimmt mit den FCC-Grenzwerten für Bestrahlung überein, die für eine unkontrollierte Umgebung ausgelegt sind. Dieses Gerät sollte so installiert und in Betrieb gesetzt werden, dass Mindestabstand von 20 cm zwischen dem Gerät und Ihrem Körper gewährleistet ist. Dieser Sender darf nicht zusammen mit anderen Antennen oder Sendern aufgestellt oder in Betrieb gesetzt werden.

Entsorgung Gerät

Bitte bedenken Sie, dass Ihr Gerät der Europäischen Richtlinie 2002/96/EC zur Reduktion von Elektronikschrott unterliegt.

- Beachten Sie daher, dass es untersagt ist, Ihr Gerät im Hausmüll zu entsorgen.
- Informationshinweise zur Entsorgung alter Geräte erhalten Sie bei der Gemeindeverwaltung, der Müllentsorgungsverwaltung und dem Geschäft, in dem Sie dieses Produkt erworben haben.
- Sie können Ihr Gerät kostenlos bei kommunalen Sammelstellen abgeben.
- Durch ordnungsgemäße Entsorgung alter Geräte verhindern Sie Umweltschäden und gefährden Ihre Gesundheit nicht.



17. Garantie

Für die Geltendmachung von Garantieansprüchen gilt – ohne, dass dadurch Ihre gesetzlichen Rechte eingeschränkt werden – Folgendes:

- Garantieansprüche können nur innerhalb eines Zeitraumes von max. 2 Jahren, gerechnet ab Kaufdatum, geltend gemacht werden.
- Innerhalb dieser Garantiezeit beseitigen wir nach unserer Wahl, durch Reparatur oder Austausch des Geräts, unentgeltlich alle Mängel, die auf Material- oder Herstellungsfehlern beruhen.
- Bitte wenden Sie sich an Ihren Fachhändler oder schicken Sie das defekte Gerät, unter Beifügung der Garantiekarte und des Kassenbons, an die Serviceadresse. Mit Reparatur oder Austausch des Gerätes beginnt kein neuer Garantiezeitraum. Maßgeblich bleibt der Garantiezeitraum von 2 Jahren ab Kaufdatum.
- Von der Garantie ausgenommen sind Schäden durch unsachgemäßen Gebrauch, normaler Verschleiß und Verbrauch sowie Mängel, die den Wert oder die Gebrauchstauglichkeit des Gerätes nur unerheblich beeinflussen. Bei Eingriffen, die nicht von uns vorgenommen wurden, erlischt die Garantie ebenfalls.



elements W

Garantiekarte

Name

Seriennummer

Vorname

Straße

PLZ und Ort

Telefon

Fehlerangabe

E-Mail

Unterschrift des Käufers

SONORO

