

cubogo

Bedienungsanleitung



sonoro

sonoro audio GmbH

Unter Goldschmied 6
50667 Köln
Germany

info@sonoro-audio.com
www.sonoro-audio.com

11/10

Der Hersteller arbeitet ständig an der Weiterentwicklung aller Typen und Modelle.

Bitte haben Sie Verständnis dafür, dass deshalb jederzeit Änderungen des Lieferumfangs in Form, Ausstattung und Technik möglich sind. Aus den Angaben, Abbildungen und Beschreibungen dieser Bedienungsanleitung können daher keine Ansprüche hergeleitet werden. Nachdruck, Vervielfältigung oder Übersetzung, auch auszugsweise, ist ohne schriftliche Genehmigung des Herstellers nicht gestattet. Alle Rechte nach dem Gesetz über das Urheberrecht bleiben dem Hersteller ausdrücklich vorbehalten.

Änderungen vorbehalten.

Inhalt

1.	Vorbemerkungen	4
2.	Sicherheitshinweise	5
2.1	Symbole in dieser Anleitung	5
2.2	Bestimmungsgemäße Verwendung	5
2.3	Kinder und Personen mit eingeschränkter Wahrnehmung ...	6
2.4	Spannungsversorgung	6
2.5	Batterien	7
2.6	Transport	8
2.7	Umgebungsbedingungen	8
2.8	Betrieb	9
2.9	Defekt	10
2.10	Reinigung	10
2.11	Entsorgung	11
3.	Lieferumfang	12
4.	Gerät auspacken und in Betrieb nehmen	12
4.1	Gerät auspacken	13
4.2	Batterien einlegen	13
4.3	Spannungsversorgung herstellen	14
5.	Technische Daten	21
6.	Garantie	22

1. Vorbemerkungen

Vielen Dank, dass Sie sich für den Kauf einer sonora cuboGo entschieden haben.

Diese Bedienungsanleitung vermittelt Ihnen alle Informationen für einen störungsfreien und sicheren Betrieb des Geräts.

- Lesen Sie diese Bedienungsanleitung vollständig durch, bevor Sie das Gerät verwenden.
- Bewahren Sie die Anleitung gut auf.
- Falls Sie das Gerät an Dritte weitergeben, geben Sie auch die Bedienungsanleitung mit.
- Die Nichtbeachtung dieser Anleitung kann zu schweren Verletzungen und Schäden am Gerät führen.
- Für Schäden, die aufgrund der Nichtbeachtung dieser Bedienungsanleitung entstehen, übernehmen wir keine Haftung.
- Beachten Sie insbesondere das Kapitel „Sicherheitshinweise“.

Die Abbildungen in dieser Bedienungsanleitung dienen der Veranschaulichung von Handlungen.

Wir wünschen Ihnen viel Freude mit dem Gerät!

2. Sicherheitshinweise

2.1 Symbole in dieser Anleitung

Wichtige Hinweise für Ihre Sicherheit sind besonders gekennzeichnet. Beachten Sie diese Hinweise unbedingt, um Unfälle und Schäden am Gerät zu vermeiden:



GEFAHR!

Warnt vor Gefahren für Ihre Gesundheit und zeigt mögliche Verletzungsrisiken auf.



WARNUNG!

Weist auf mögliche Gefährdungen für das Gerät oder andere Gegenstände hin.



HINWEIS!

Hebt Tipps und Informationen für Sie hervor.

2.2 Bestimmungsgemäße Verwendung

Das Gerät darf nur für den Privatgebrauch eingesetzt werden. Es ist für eine gewerbliche Nutzung nicht geeignet. Das Gerät ist ausschließlich für die folgenden Aufgaben bestimmt:

- FM (UKW) Radiowiedergabe
- Audio-Wiedergabe für externe Geräte, die über AUX angeschlossen werden

Jede weitere Verwendung gilt als nicht bestimmungsgemäß und ist untersagt. Für Schäden aufgrund nicht bestimmungsgemäßer Verwendung übernehmen wir keine Haftung.

2.3 Kinder und Personen mit eingeschränkter Wahrnehmung

- Lassen Sie das Gerät nicht unbeaufsichtigt und verwenden Sie es nicht, wenn Kinder oder Personen, die die Gefahren nicht einschätzen können, in der Nähe sind.
- Personen (einschließlich Kinder), die aufgrund ihrer physischen, sensorischen oder geistigen Fähigkeiten oder ihrer Unerfahrenheit oder Unkenntnis nicht in der Lage sind, das Gerät sicher zu benutzen, dürfen dieses Gerät nicht ohne Aufsicht oder Anweisung durch eine verantwortliche Person benutzen. Bewahren Sie es unzugänglich auf.
- Verpackungsmaterialien dürfen nicht zum Spielen verwendet werden. Es besteht Erstickungsgefahr.

2.4 Spannungsversorgung

Das Gerät wird mit elektrischem Strom betrieben, daher besteht grundsätzlich die Gefahr eines elektrischen Schlags. Achten Sie deshalb besonders auf Folgendes:

- Fassen Sie den Netzstecker niemals mit nassen Händen an.
- Wenn Sie den Netzstecker aus der Netzsteckdose herausziehen

wollen, ziehen Sie immer direkt am Netzstecker. Ziehen Sie niemals am Kabel, es könnte reißen.

- Stellen Sie sicher, dass stets ein ungehinderter Zugang zur verwendeten Netzsteckdose gewährleistet ist, damit der Netzstecker in Notsituationen sofort herausgezogen werden kann.
- Achten Sie darauf, dass das Netzkabel nicht geknickt, eingeklemmt oder überfahren wird. Verlegen Sie das Netzkabel so, dass es nicht zur Stolperfalle wird oder von Kindern erreicht werden kann.
- Verwenden Sie nur Verlängerungskabel, die für die Leistungsaufnahme des Geräts ausgelegt sind.
- Halten Sie das Gerät von Regen und Feuchtigkeit sowie von Wärmequellen fern.
- Betreiben Sie das Gerät nur, wenn die auf dem Typenschild des Geräts und des Netzsteckers angegebene elektrische Spannung mit der Spannung Ihrer Netzsteckdose übereinstimmt. Eine falsche Spannung kann das Gerät zerstören.
- Um eine Brandgefahr zu vermeiden, trennen Sie das Gerät vollständig vom Stromnetz, wenn Sie das Gerät längere Zeit nicht verwenden. Ziehen Sie dazu den Netzstecker aus der Netzsteckdose.

2.5 Batterien

- Ihr cuboGo wird mit einem verschweißten Pack Hochleistungs NiMH Akkus geliefert. Diese Akkus haben praktisch keinen Memoryeffekt. Vor der ersten Benutzung oder nach einer längeren Nicht-Nutzung können bis zu 5 Lade- / Entladezyklen notwendig sein, bis die volle Leistungsfähigkeit erreicht wird. Wir empfehlen in

jedem Fall eine Ladezeit von 24 Stunden vor der ersten Nutzung. Obwohl cuboGo mit Hochleistungsakkus ausgestattet ist, kann die Lebenserwartung dieser Akkus unter der Lebenserwartung Ihres Radios liegen. In diesem Fall wenden Sie sich bitte an Ihren autorisierten Händler. Bitte versuchen Sie niemals den Akkupack zu öffnen oder zu wechseln.

- Werfen Sie die Batterie nicht ins Feuer und setzen Sie sie niemals hohen Temperaturen aus.
- Flüssigkeit, die bei falscher Anwendung der Batterie austritt, kann zu Hautreizungen führen. Bei Kontakt die Flüssigkeit mit viel Wasser abspülen. Wenn die Flüssigkeit in die Augen gelangt, Augen nicht reiben, sondern sofort 10 min mit Wasser ausspülen und unverzüglich einen Arzt aufsuchen.

2.6 Transport

- Verstauen Sie das Gerät während der Fahrt in einem Kfz so, dass die Insassen nicht gefährdet werden.
- Wenn Sie das Gerät versenden, verstauen Sie es in der Originalverpackung. Heben Sie dazu die Verpackung auf.

2.7 Umgebungsbedingungen

Der sichere Betrieb des Geräts setzt dem Gerät angemessene Umgebungsbedingungen voraus. Beachten Sie daher Folgendes:

- Schützen Sie das Gerät vor Witterungseinflüssen.

- Stellen Sie das Gerät nie auf oder in die unmittelbare Nähe von Brand- und Wärmequellen wie z. B. brennenden Kerzen, Herdplatten, Öfen etc.
- Stellen Sie das Gerät so auf, dass eine ausreichende Luftzufuhr gewährleistet ist. So vermeiden Sie einen Wärmestau im Inneren des Geräts. Halten Sie stets einen Mindest-abstand von 10 cm zu anderen Gegenständen oder Wänden ein.
- Schützen Sie das Gerät vor starken mechanischen Erschütterungen und stellen Sie es auf stabile Unterlagen.
- Schützen Sie das Gerät vor Spritz- und Tropfwasser. Stellen Sie nie mit Flüssigkeit gefüllte Behälter neben oder auf dem Gerät ab.



WARNUNG!

Installieren/entnehmen Sie die mitgelieferte Batterie niemals in einer potentiell explosionsgefährdeten Umgebung (z. B. Tankbereiche, Kraftstoffüberführungen, Kraftstoffaufbewahrungsbereiche, Bereiche, in denen die Luft Chemikalien oder explosionsfähige Teilchen/Stäube enthält (z. B. Mehlstaub oder Metallpulver) sowie Bereiche, in denen Sie angewiesen werden, Ihren Kraftfahrzeugmotor abzustellen). Es besteht Explosionsgefahr.

2.8 Betrieb

- Platzieren Sie cuboGo auf einem stabilen Untergrund um den vollen Klang ohne Vibrationsgeräusche genießen zu können.

2.9 Defekt

Sollte das Gerät einmal defekt sein, versuchen Sie nicht, es eigenständig zu reparieren.

- Wenn der Netzstecker, der Adapter oder das Netzkabel dieses Geräts beschädigt werden, müssen sie durch den Hersteller oder seinen Kundendienst ersetzt werden, um Gefahren durch Stromschlag zu vermeiden.
- Sollte Flüssigkeit in das Gerät gelangt sein oder wurde das Gerät fallengelassen oder anderweitig beschädigt, muss das Gerät von einem autorisierten Fachhändler überprüft werden. Trennen Sie das Gerät vom Stromnetz und setzen Sie sich mit einem autorisierten Fachhändler in Verbindung.

2.10 Reinigung

- Reinigen Sie das Gerät nur von außen mit einem trockenen, weichen Tuch. Verwenden Sie keinesfalls scharfe oder lösemittelhaltige Reinigungsmittel, da diese die Oberfläche des Geräts angreifen.
- Bei extremer Verschmutzung darf das Gerät auch mit einem leicht feuchten Tuch abgewischt und mit einem trockenen, weichen Tuch abgetrocknet werden.

2.11 Entsorgung

Geräte, die mit dem nebenstehenden Symbol gekennzeichnet sind, dürfen nicht mit dem Hausmüll entsorgt werden, sondern müssen an einer Annahmestelle für das Recycling von elektrischen und elektrotechnischen Geräten abgegeben werden.



Batterien/Akkus können giftige Schwermetalle enthalten und unterliegen der Sondermüllbehandlung. Geben Sie die Batterien/Akkus bei einer kommunalen Sammelstelle ab oder lassen Sie sie durch einen Fachbetrieb entsorgen.

Bitte bedenken Sie, dass Ihr Gerät der Europäischen Richtlinie 2002/96/EC zur Reduktion von Elektronikschrott unterliegt.

- Beachten Sie daher, dass es untersagt ist, Ihr Gerät im Hausmüll zu entsorgen.
- Informationshinweise zur Entsorgung alter Geräte erhalten Sie bei der Gemeindeverwaltung, der Müllentsorgungsverwaltung und dem Geschäft, in dem Sie dieses Produkt erworben haben.
- Sie können Ihr Gerät kostenlos bei kommunalen Sammelstellen abgeben.
- Durch ordnungsgemäße Entsorgung alter Geräte verhindern Sie Umweltschäden und gefährden Ihre Gesundheit nicht.

3. Lieferumfang

- sonoro cuboGo inklusive Hülle
- Netzadapter
- Integrierter Hochleistungs Akkupack (NiMH)
- AUX-Kabel
- Bedienungsanleitung

4. Gerät auspacken und in Betrieb nehmen

Es dürfen nur Anschlusskabel und externe Geräte verwendet werden, die sicherheitstechnisch und hinsichtlich elektromagnetischer Verträglichkeit und Abschirmqualität dem vorliegenden Gerät entsprechen. Dieses Gerät erfüllt alle im Zusammenhang mit der CE-Konformität relevanten Normen und Richtlinien. Bei einer nicht mit dem Hersteller abgestimmten Änderung des Geräts ist die Einhaltung dieser Normen und Richtlinien nicht mehr gewährleistet. Benutzen Sie nur das vom Hersteller angegebene Zubehör.



GEFAHR!

Erstickungsgefahr beim Spielen mit Verpackungsmaterial!

Beim Spielen mit Verpackungsmaterial besteht Erstickungsgefahr. Bewahren Sie Verpackungsmaterial für Kinder und Personen, die die Gefahren nicht einschätzen können, unzugänglich auf.

4.1 Gerät auspacken

1. Packen Sie das Gerät und alle Zubehörteile aus und überprüfen Sie den Inhalt auf Vollständigkeit und Unversehrtheit.



HINWEIS!

Sollten Sie einen Transportschaden bemerken, wenden Sie sich umgehend an Ihren Händler.

2. Stellen Sie das Gerät an einem geeigneten Ort auf. Beachten Sie dabei die Sicherheitshinweise zu den Umgebungsbedingungen.

4.2 Batterien



GEFAHR!

Verletzungsgefahr durch falschen Umgang mit Batterien!

Batterien müssen mit besonderer Vorsicht behandelt werden.

- Werfen Sie die Batterien nicht ins Feuer und setzen Sie sie niemals hohen Temperaturen aus.
- Flüssigkeit, die bei falscher Anwendung austritt, kann zu Hautreizungen führen. Bei Kontakt spülen Sie die Flüssigkeit mit viel Wasser ab. Wenn die Flüssigkeit in die Augen gelangt, Augen nicht reiben, sondern sofort 10 min mit Wasser ausspülen und unverzüglich einen Arzt aufsuchen.

4.3 Spannungsversorgung herstellen

Die Stromversorgung des Geräts erfolgt über das mitgelieferte Netzteil.



GEFAHR!

Verletzungsgefahr durch unsachgemäßen Umgang!

Durch unsachgemäßen Umgang mit dem Netzteil besteht die Gefahr eines Stromschlags.

- Ziehen Sie das Netzteil gerade aus der Steckdose, sodass der Adapter nicht von der Halterung abgebrochen wird.



WARNUNG!

Sachschäden durch falschen Spannungsanschluss!

Anschlusswerte, die über die maximal zulässigen Werte des Geräts hinausgehen, können das Gerät zerstören.

- Verwenden Sie ausschließlich das mitgelieferte Netzteil.
- Betreiben Sie das Gerät nur, wenn die auf dem Netzteil angegebene elektrische Spannung mit der Spannung Ihrer Netzsteckdose übereinstimmt.

1. Schieben Sie den Adapter auf das Netzteil, bis dieses eingerastet ist.
2. Stecken Sie den Anschlussstecker des Netzteils auf der Rückseite des Geräts in den DC-Anschluss 12V \equiv 1.2A.
3. Stecken Sie den Netzstecker in eine Netzsteckdose.

Abb. 1 - Gerät laden

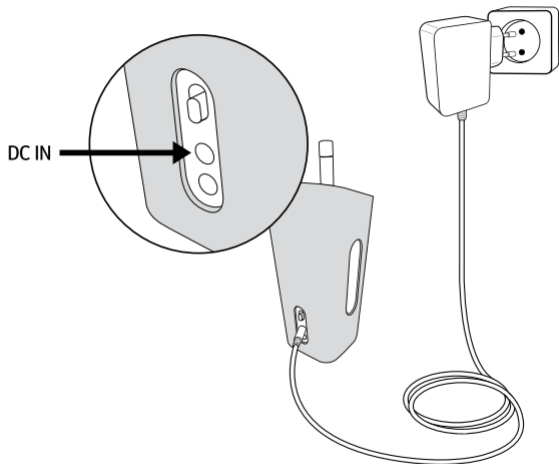
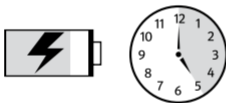


Abb. 2 - Lade- und Abspielzeiten

Vor dem ersten Gebrauch beträgt die Ladezeit 24 Stunden.



Nach dem ersten Gebrauch beträgt die Ladezeit 5 Stunden.



Wenn der Akku vollständig aufgeladen ist beträgt die Abspielzeit ca.18-20 Stunden.



Abb. 3 - Gerät einschalten und Lautstärke erhöhen

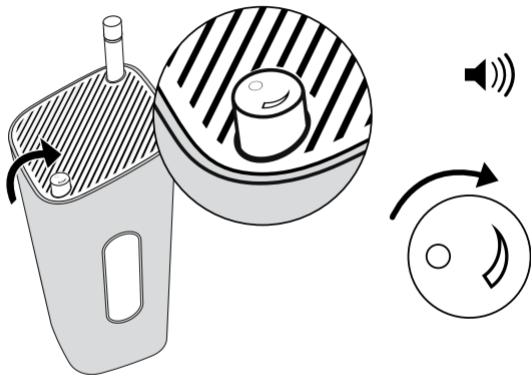


Abb. 4 - Antenne

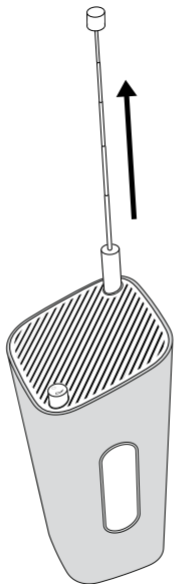


Abb. 5 - Drehen um Radiostationen einzustellen

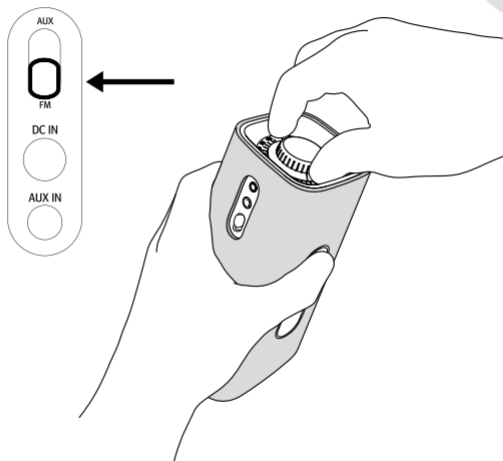
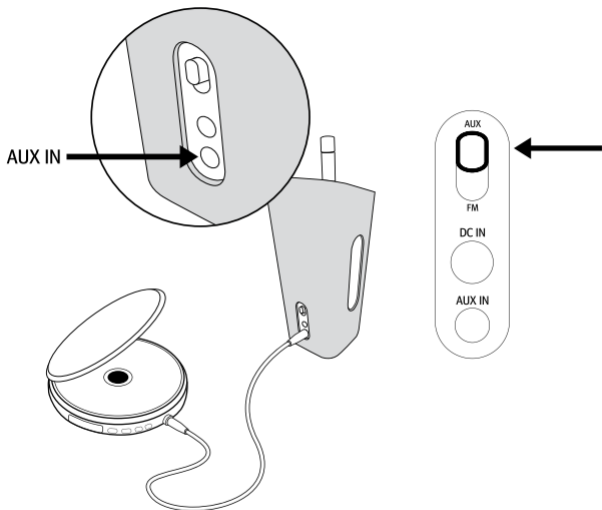


Abb. - AUX



Konformitätserklärung

Hersteller: sonoro audio GmbH

Hiermit erklären wir, dass der sonoro cuboDock aufgrund seiner Konzeption, Konstruktion und Bauart den grundlegenden Anforderungen der EMV-Richtlinie 2004/108/EWG und der Niederspannungs-Richtlinie 2006/95/EWG und einschließlich der zum Zeitpunkt der Erklärung geltenden Änderungen entspricht.

Änderungen oder Modifikationen, die nicht ausdrücklich von sonoro audio GmbH genehmigt wurden, könnten die Befugnis des Anwenders für den Betrieb des Geräts ungültig machen.



Die vollständige Konformitätserklärung erhalten sie bei support@sonoro-audio.com

5. Technische Daten

Netzteil: DVE:DSA-15P-12EU120144

Eingang: 100~240V ~ 50/60Hz 0.5A

Ausgang: 12V $\overline{\text{---}}$ 1.2A -  +

FM Frequenz : 87.5 MHz – 108.0MHz

AUX Eingang: 3.5mm stereo jack

Akkupack: BP-5000, NiMH 7.2V 2200mAh

6. Garantie

Für die Geltendmachung von Garantieansprüchen gilt - ohne, dass dadurch Ihre gesetzlichen Rechte eingeschränkt werden - folgendes:

- Garantieansprüche können nur innerhalb eines Zeitraums von max. 2 Jahren (1 Jahr für Nordamerika), gerechnet ab Kaufdatum, geltend gemacht werden.
- Innerhalb dieser Garantiezeit beseitigen wir nach unserer Wahl, durch Reparatur oder Austausch des Gerätes, unentgeltlich alle Mängel, die auf Material- oder Herstellungsfehlern beruhen.
- Bitte wenden Sie sich an Ihren Fachhändler, oder schicken Sie das defekte Gerät unter Beifügung der Garantiekarte und des Kassenbons, an die Serviceadresse. Mit Reparatur oder Austausch des Gerätes beginnt kein neuer Garantiezeitraum. Maßgeblich bleibt der Garantiezeitraum von 2 Jahren (1 Jahr für Nordamerika) ab Kaufdatum.
- Von der Garantie ausgenommen sind Schäden durch unsachgemäßen Gebrauch, normaler Verschleiß und Verbrauch, sowie Mängel, die den Wert oder die Gebrauchstauglichkeit des Gerätes nur unerheblich beeinflussen. Bei Eingriffen, die nicht von der von uns autorisierten Serviceadresse vorgenommen wurden, erlischt die Garantie ebenfalls.
- Die Garantie des Akkupacks ist auf 12 Monate begrenzt.

cuboGo

Garantiekarte

AU-5000

Name

Seriennummer

Vorname

Straße

PLZ und Ort

Telefon

E-Mail

Fehlerangabe

Unterschrift des Käufers

sonoro

0999-611-10

sonoro
www.sonoro-audio.com